



# U.S. GRAINS COUNCIL

Room 1010C China World Tower 1, No. 1 Jianguomenwai Avenue, Beijing 100004, P.R.C.  
Tel: 86-10-65051314, Fax: 86-10-65050236 E-mail: [grainsbj@grains.org.cn](mailto:grainsbj@grains.org.cn)

## 美国饲料谷物市场信息

2017年4月3日

为了使您继续更好地了解美国饲料谷物市场的价格，美国谷物协会北京办事处特提供下述价格信息。但注意这些价格仅是估计值和市场平均值，您应与您的供货人核对确切的报价。欢迎访问美国谷物协会中文网站，网址是：<http://www.grains.org.cn>

请注意：美国谷物协会北京办事处的电子邮箱地址：[grainsbj@grains.org.cn](mailto:grainsbj@grains.org.cn)

### 1. 芝加哥期货交易所和全球市场新闻：

#### 上周回顾：

一周回顾：5月份玉米合约					
美元/蒲式耳	周五 3月24日	周一 3月27日	周二 3月28日	周三 3月29日	周四 3月30日
涨跌	-0.500	-0.500	2.0000	0.7500	-1.0000
收盘价	356.25	355.75	357.75	358.50	357.50
市场的影响因素	巴西良好的天气使得该国的玉米价格下跌，这也使得美国的期货价格走低。价格趋势性走低，交易者不愿意在谷物库存报告前持有多头头寸。CFTC的数据显示基金的多头头寸大幅减少。美元持平，而股票市场略微下跌。	美国农业部发布的出口检验数据6130万蒲式耳利多（本年度增加72%），但平原地区和巴西的好天气使得市场走低。尽管农民的出售很少，但现货市场随着期货也在下跌。外围市场应该对市场有支撑作用但没有体现出来。	交易者为了周五的报告在调整仓位，非商业性交易似乎有一些支撑。5月份玉米合约终结了连续六天的下跌，即使巴西的玉米对美国玉米来说也具有竞争力。美元在周一触及四个月的低点之后大幅升高，原油价格也走高。	在种植意愿和谷物库存报告发布前5月份玉米合约出现非确定性的走高。市场估计美国农业部将披露9100万英亩的玉米播种面积和3月1日的即时库存为85.5亿蒲式耳。美国玉米的需求仍有支撑作用但巴西玉米的预期产量非常巨大。	美国农业部报告发布前的交易量很少也没有方向性。市场预期9000-9200万英亩的玉米种植面积，如果数字在整个范围内，市场反应不会太大。出口销售比较利多，也远未达到美国农业部预期目标所需的周度平均水平以上。

**展望：**全世界都在等待美国农业部在周五发布的种植意愿和谷物库存报告。由于预计发布的报告利空，处于避险的考虑，5月份玉米合约坚定走低。分析师预计美国农业部的报告中将会出现 9100 万英亩的玉米种植面积和 3 月 1 日的即时库存为 85.5 亿蒲式耳。如果真是这样，3 月 1 日的库存数据就意味着已经去库存的 83.9 亿蒲式耳为美国玉米史上最大的需求量。燃料乙醇产量和出口肯定足够强劲才能出现这个可能。

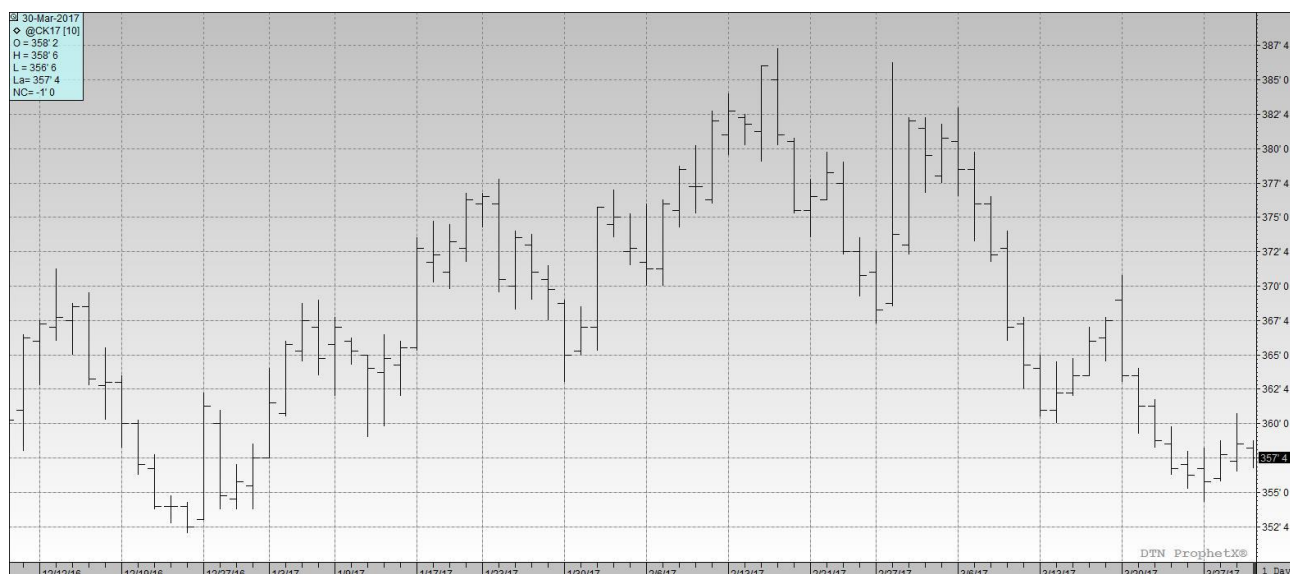
尽管需求预期很强大，但世界的玉米供应仍很充足。世界粮食中心最近发布了 2017/18 年度全球玉米作物的预测报告，估计的产量为 10.24 亿吨。这个数字较 2016/17 年度的 10.53 亿吨略有下降。产量的下降主要是因为全球范围较低的玉米价格所致。事实上，巴西头茬玉米的收获正在进行，巴西的出口价格下跌到和美国墨西哥湾玉米离岸价的差价在 20 美分（1 蒲式耳）以内，也证实了很久以前就预期的全球市场所承受的压力。

另外一个利空消息来自 JBS 公司宣布巴西的 10 家屠宰场将停运 20 天。后果是这些牛将在肥育场里待更长的时间，也就会消耗更多的饲料，但更为广泛的考虑是由于巴西已经形成的大量肉品库存，该行业的玉米消费将会减少。

本周美国农业部的出口销售数据相当利多。本周美国销售了 3310 万蒲式耳陈粮，远在完成美国农业部出口目标所需的周度平均水平以上。同样，周度出口量为 5520 万蒲式耳，几乎比该周所需的周度平均水平增加了 25%。本年度的出口量较去年同期增加了 62%，本年度的订货量（出口量加未出口的销售量）较去年同期增加了 50%。这些数据显示美国的出口商在玉米出口销售上非常厉害，同时巴西的玉米收获已经开始，他们也将迎来挑战。

从技术角度，5 月份玉米合约处在一个下跌趋势中，尽管在目前的水平之下有明显的支撑。另外，根据随机指标和相对强弱指标，该合约处于超卖状态。但是，由于明天是其中一个非常重要的报告的发布日，技术分析对于交易来说没有什么指导意义。如果报告是利空的，5 月份玉米合约可能跌破 3.50 美元/蒲式耳的支撑位，并继续下行，可能 100%回调到去年 8 月 31 日的低点 3.33 美元/蒲式耳。如果出现另一个情况，报告是利多的，最近一个上行的目标位就是 3.75 美元/蒲式耳，再向上就是 2 月 16 日的高点 3.87 美元/蒲式耳。然而，如果是利空新闻，可能很快被市场所消化；如果是利多新闻，结果将会是一个缓慢的上行过程。

## 芝加哥 5 月份玉米期货：



Source: Prophet X

当前的市场价格:

期货价格表现, 2017年3月30日			
商品	3月30日	3月24日	净变化
<b>玉米</b>			
5月17日	357.50	356.25	1.25
7月17日	365.00	363.75	1.25
9月17日	372.25	371.50	0.75
12月17日	381.00	379.50	1.50
<b>大豆</b>			
5月17日	963.00	975.75	-12.75
7月17日	973.25	986.25	-13.00
8月17日	975.25	988.50	-13.25
9月17日	968.25	982.00	-13.75
<b>豆粕</b>			
5月17日	314.90	318.20	-3.30
7月17日	318.30	321.40	-3.10
8月17日	318.50	322.00	-3.50
9月17日	317.90	322.00	-4.10
<b>豆油</b>			
5月17日	32.01	32.23	-0.22
7月17日	32.29	32.49	-0.20
8月17日	32.37	32.56	-0.19
9月17日	32.44	32.63	-0.19
<b>软红冬小麦</b>			
5月17日	421.00	424.75	-3.75
7月17日	434.00	439.50	-5.50
9月17日	449.25	454.50	-5.25
12月17日	469.50	473.75	-4.25
<b>硬红冬小麦</b>			
5月17日	417.25	428.00	-10.75
7月17日	430.25	441.00	-10.75
9月17日	445.50	456.00	-10.50
12月17日	469.00	477.75	-8.75
<b>明尼安波利斯 (硬红春小麦)</b>			
5月17日	543.50	535.75	7.75
7月17日	549.50	542.50	7.00
9月17日	554.75	548.75	6.00
12月17日	563.25	557.75	5.50

\*价格单位: 美分/蒲式耳 (5000 蒲式耳)

美国天气和播种进展:

**美国干旱监测天气预报：**自周二早晨在南方和中部平原降下暴雨的云系将缓慢东移，为美国东部三分之一地区带来所需的阵雨和雷阵雨。从中西部到东北部，降雨量达到或超过 1 英寸的概率很大，更为期盼的降雨还是绕过了东南地区南部的干旱地区。同时，另一个来自太平洋的暴雨云系将会经过西北地区和大盆地的北部，进入中部高原并在德克萨斯的东部得到加强。后一个云系将会从西北地区到落基山的中部产生一条雨雪地带，而下周初美国中南部将会有中到大雨（2-6 英寸）。这个云系的降雨还会在下周二早晨影响到俄亥俄河谷、中部大西洋沿海和东南地区。

美国气象局 6-10 天的天气预报显示几乎整个美国的气温都在正常水平以上，南部大西洋沿海各州的气温高于正常水平的概率最大。同时，美国大部分地区降雨量接近或超过正常水平的概率很大，而加利福尼亚局部到里约格兰德河谷将会比较干燥。

点击以下链接可以浏览当前美国和全球的天气模式和未来天气的预报：[Weather and CBulletinrop.](#)

## 美国谷物出口统计

出口销售和出口：2017 年 3 月 23 日					
商品	总销量 (吨)	出口 (吨)	年度已出口 (千吨)	年度预定货量 (千吨)	年度预定货量变化 (%)
小麦	473,500	495,400	20,280.2	26,249.1	36%
玉米	875,000	1,402,800	30,530.3	47,423.7	50%
高粱	19,900	58,300	2,827.8	3,834.6	-41%
大麦	0	200	15.4	24.3	-11%

来源：USDA, World Perspectives, Inc.

**玉米：**本周 2016/17 年度的净销量为 71.69 万吨，较前一周下降了 47%，较前四周的平均水平下降了 28%。报告增加的地区为秘鲁（20.58 万吨，包括转自不明目的地的 15.5 万吨）、墨西哥（18.93 万吨，包括减少的 5200 吨）、日本（18.0 万吨，包括转自不明目的地的 5.62 万吨但减少了 1.76 万吨）、哥伦比亚（14.93 万吨，包括转自不明目的地的 14.05 万吨但减少了 8600 吨）和韩国（13.3 万吨，包括转自台湾的 500 吨和减少了 3400 吨）。报告减少的地区为不明目的地（27.36 万吨）和加拿大（1.07 万吨）。本周 2017/18 年度的净销量为 12.5 万吨，销往墨西哥（7.82 万吨）、尼加拉瓜（3.0 万吨）和不明目的地（1.71 万吨）。销往日本的数量减少了（300 吨）。本周出口了 140.28 万吨，较前一周增加了 2%，但较前四周的平均水平减少了 4%。主要的目的地为哥伦比亚（39.82 万吨）、墨西哥（22.8 万吨）、韩国（19.12 万吨）、台湾（18.78 万吨）和日本（15.56 万吨）。

**可选产地的销售：**2016/17 年度，可选产地的销售执行了从美国到韩国的 6.8 万吨。目前未执行的可选产地的销售总计为 46.2 万吨，销往不明目的地（20.3 万吨）和韩国（25.9 万吨）。

**大麦：**本周没有出口销售的报告。本周出口了 200 吨到台湾。

**高粱：**本周 2016/17 年度的净销量为 1.67 万吨，报告增加的地区为中国（6.26 万吨，包括转自不明目的地的 5.8 万吨但减少了 200 吨）和墨西哥（1.45 万吨），但增加量部分被不明目的地（5.75 万吨）和日本（3000 吨）的减少所抵消。本周出口了 5.83 万吨，较前一周有明显增加，但较前四周的平均水平下降了 20%。主要的目的地为中国（5.78 万吨）和墨西哥（500 吨）。

美国出口检验: 2017年3月23日

商品 (吨)	出口检验		当前销售年度	前一个销售年度	销售年度变化 (%)
	本周	上周			
大麦	49	48	31,456	30,436	103%
玉米	1,556,091	1,357,989	31,843,059	18,556,820	172%
高粱	165,844	59,977	3,604,267	5,941,700	61%
大豆	555,012	744,061	46,312,774	41,562,033	111%
小麦	541,799	649,083	21,255,319	16,486,794	129%

来源: 美国农业部市场服务处, 小麦和大麦的销售年度为6月1日至5月31日; 玉米、高粱和大豆的销售年度为9月1日至8月31日。周度报告由于出口商的修正和前一周出现的撤单而有所变化。

美国农业部谷物出口检验报告: 2017年3月23日

前一周	黄玉米	占总量的 %	白玉米	占总量的 %	高粱	占总量的 %
五大湖	0	0%	0	0%	0	0%
大西洋口岸	196	0%	0	0%	196	0%
墨西哥湾	1,047,930	70%	50,187	100%	161,647	97%
太平洋西北港口	359,530	24%	0	0%	0	0%
内陆铁路出口	98,248	7%	0	0%	4,001	2%
总计 (吨)	1,505,904	100%	50,187	100%	165,844	100%
白玉米按国别运输 (吨)		19,537	哥伦比亚			
		30,650	墨西哥			
白玉米总计 (吨)		50,187				
高粱按国别运输 (吨)					196	菲律宾
					114,147	中国
					47,500	苏丹
					24	日本
					49	韩国
					3,928	墨西哥
高粱总计 (吨)					165,844	

来源: USDA, World Perspectives, Inc.

离岸价:

黄玉米 (美元/吨, 离岸价)

黄玉米离岸价 水分最多 15%	墨西哥湾		西北太平洋口岸	
	基差 (2号黄玉米)	离岸价 (2号黄玉米)	基差 (2号黄玉米)	离岸价 (2号黄玉米)
4月上半月	+0.50 K	\$160.42	+0.75 K	\$170.27
4月下半月	+0.48 K	\$159.64	+0.75 K	\$170.27
5月	+0.47 K	\$159.24	+0.75 K	\$170.27
6月	+0.43 N	\$160.62	+0.70 N	\$171.25

由于本周的交易量很少，本期报告不能提供准确的白玉米离岸价信息。

2号白玉米 (美元/吨, 离岸价)		
最多 15%水分	4月	5月
美国墨西哥湾	-	-

高粱 (美元/吨, 离岸价)				
2号黄高粱 水分最多 14%	新奥尔良		德克萨斯	
	基差	离岸价	基差	离岸价
4月	-	-	+0.75 K	\$170.27
5月	-	-	+0.75 K	\$170.27

大麦: 饲料大麦 (美元/吨, 离岸价)			
最多 15%水分	4月	5月	6月
太平洋西北港口	\$195	\$200	\$205

蛋白饲料颗粒(CGFP) (美元/吨, 离岸价)			
	4月	5月	6月
新奥尔良	\$128	\$128	\$128
数量 5,000 吨			

玉米蛋白粉(CGM) (美元/吨, 离岸价)			
散装, 60%蛋白	4月	5月	6月
新奥尔良	\$607	\$607	\$607
*最少 5000-10,000 吨			

玉米蛋白粉(CGM) (铁路或卡车运输到国内目的地, 美元/短吨)		
散装, 60%蛋白	4月	5月
铁路运输到东海岸	\$550	\$550
铁路运输到芝加哥	\$535	\$535
卡车运输到芝加哥	-	-
卡车运输到查那哈/ 埃尔伍德	-	-

\*所有价格都是市场估计。

DDGS 价格表: 2017年3月30日 (美元/吨) (数量, 供货量, 付款和运输方式各不相同)			
运输终点 质量: 蛋白+脂肪最低 35%	4月	5月	6月
美国新奥尔良驳船到岸价	136	138	139
美国墨西哥湾离岸价	144	148	149
铁路到达美国西北太平洋港口	162	163	164
铁路到达美国加州港口	164	165	167
美国德克萨斯州拉雷多市大桥中央	161	162	164
加拿大阿尔伯塔省莱斯布里奇市的离岸价	136	137	138



40 尺集装箱南韩的到岸价 (釜山港)	171	171	172
40 尺 集装箱台湾到岸价 (高雄港)	169	170	171
40 尺集装箱菲律宾到岸价 (马尼拉)	178	179	179
40 尺集装箱印尼到岸价 (雅加达)	176	177	178
40 尺集装箱马来西亚到岸价 (巴生港)	176	177	178
40 尺集装箱越南到岸价 (胡志明市)	184	184	189
40 尺集装箱日本到岸价 (横滨港)	175	175	177
40 尺集装箱泰国到岸价 (LCMB)	171	171	172
40 尺集装箱日本到岸价 (上海港)	176	176	181
美国堪萨斯城铁路货场	129	130	132

信息来源: WPI \*所有价格仅为市场报价, 运输条款、付款方式和质量可能在供应商间有所不同, 从而影响实际销售价格

### 带可溶物的玉米干酒糟 (DDGS) :

**DDGS 评点:** 商品市场一个重要的特征就是他们是一个零和游戏。一个人的盈利就意味着另一个人的损失, 两个相对立的观点只有一个是正确的。本周 DDGS 市场就呈现这种分裂, 随着天气的转暖, 买家在静静等待价格的走低; 而卖家在死守价格并期待进入 4 月和 5 月前能有反转。结果是, 市场比较平静, 只有小量的少量交易。只有时间才能证明其中的一个观点是正确的, 但去年持续了两个月的牛市是在四月开始的。

新奥尔良 DDGS 离岸价相对于豆粕的离岸价仍具有竞争力, 价格是豆粕价格的 41%。单位蛋白而言 DDGS 在出口市场仍有 1.55 美元的价格优势。本周玉米的离岸价受到来自巴西的压力, 这使得墨西哥湾的离岸价下跌了 2 美元/吨。DDGS 离岸价相对于玉米离岸价格略有下跌, 但基本上维持在 90% 不变。墨西哥湾的驳船费率基本没有变化 (下跌了 1 美元/吨)。

本周 40 尺集装箱到东南亚的到岸价走高, 上涨了 3 美元/吨。集装箱到越南的价格上涨了 6 美元/吨, 而到台湾的价格下跌了 3 美元/吨。国际市场 DDGS 的曲线显示 4 月、5 月和 6 月交付的价格在走强, 都上涨了 1 美元/吨。墨西哥湾的离岸价在 150 美元/吨附近吸引了大量买家的注意, 而到东南亚的到岸价为 175 美元/吨。

### 各国新闻:

**巴西:** 中南地区冬季玉米的播种已经结束, 而夏季玉米的收获已经完成了 56%。

**中国:** 由于传言政府即将销售政府的多余库存, 大连期货交易所的玉米期货价格在下跌 (3 月 29 日的收盘价为 242.36 美元/吨)。南方地区的玉米价格在上涨 (251.07 美元/吨或 1730 元/吨), 政府在四月份可能销售玉米, 价格预计在 210-217 美元/吨。官方没有证实, 但市场传言认为价格可能低到 159 美元/吨 (1100 元/吨), 这比 5 月份的期货价格低了 32%。黑龙江种植的玉米很多, 但用户很少, 去年政府在该省的玉米售价是 174 美元/吨 (1200 元/吨)。

另外, 如果 3 月 31 日发行的大豆期权合约取得成功, 大连交易所计划开始发行玉米期权合约。

**马来西亚:** 巴西是马来西亚玉米的主要供应者, 但由于去年的干旱, 美国现在为该国提供了 16.2 万吨的玉米。这是 5 年来美国向该国销售的第一笔玉米。

**南非：**作物预测委员会预计今年的玉米产量为 1430 万吨，较去年受干旱影响的年份增加了 83%。充足的降雨可能使今年的产量达到 36 年来的最高水平。

**土耳其：**安卡拉从三月中旬起对来自俄罗斯的小麦、玉米和葵花籽征收重税。两国政府计划在 4 月初就俄罗斯向土耳其供应的粮食进行讨论。

**乌克兰：**本市场年度至今玉米出口增加了 6.7%。主要的进口国包括欧盟、伊朗、埃及和韩国。

### 远洋运输市场：

散装海运费 一重谷物、高粱和大豆*			
航线和货船	本周 美元/吨	与前一周 相比	备注
5.5 万吨,美国墨西哥湾到日本	\$39.00	升 \$1.00	大型灵便船\$39.50MT
5.5 万吨,美国西北太平洋口岸到日本	\$21.25	升 \$0.75	大型灵便船\$19.50/MT
5.5 万吨,美国墨西哥湾到中国 美国西北太平洋口岸到中国	\$38.00 \$20.50	升 \$1.25 升 \$0.75	中国北方
3.0 万吨,美国墨西哥湾到墨西哥 Veracruz	\$16.00	降 \$0.75	日卸货 4,000 吨
4.0-4.5 万吨,美国墨西哥湾到墨西哥 Veracruz	\$14.00	降 \$1.00	深水码头, 日卸货 8,000 吨
2.5/3.5 万吨,美国墨西哥湾到哥伦比亚东海岸 阿根廷	\$20.50 \$33.00	降 \$1.00 降 \$1.00	哥伦比亚西海岸\$27.50
3.6-4.0 万吨,美国墨西哥湾到危地马拉	\$25.00	未变	Acajutla/Quetzal - 8,000 吨
2.6-3.0 万吨,美国墨西哥湾到阿尔及利亚	\$26.00 \$28.25	未变 未变	日卸货 8,000 吨 日卸货 3,000 吨
2.5-3.0 万吨,美国墨西哥湾到摩洛哥	\$25.00	未变	日卸货 5,000 吨
5.5 万吨,美国墨西哥湾到埃及 西北太平洋口岸到埃及	\$24.00 \$26.50	升 \$1.00 升 \$0.50	55,000 -60,000 吨 圣劳伦斯河到埃及\$23.00
6.5-7.0 万吨,美国墨西哥湾到欧洲鹿特丹	\$16.00	升 \$0.25	大型灵便船 +\$1.50 或更多
巴西桑托斯到中国 亚马逊河上伊特科提亚拉港到中国	\$28.50 \$29.00 \$32.50	升 \$0.50 升 \$1.50 升 \$1.00	5.4-5.8 万吨 超大型灵便船-巴拿马型 6.0-6.6 万吨超巴拿马型 4.8-5.3 万吨 (11.5 米吃水)
5.6-6.0 万吨,阿根廷到中国深水港	\$38.25	升 \$1.00	—

来源: O'Neil Commodity Consulting

\*本表所有数字都基于前一晚的收盘价

### 远洋运费评点：

**运输和出口报告 (O' Neil 商品咨询公司)：**本周远洋运费指数有很大上涨，实际运费市场也有一定的跟随。市场最为激动的是好望角型和巴拿马型市场，很少来自超大型灵便船和灵便船市场。



本周波罗的海 P2 和 P3 巴拿马指数每天都能上涨 400-500 点。那么，是不是什么都在牛市中？多数指数都上涨到自 2014 年 11 月以后再也没有看到过的水平，但是有意思的是波罗的海从美国墨西哥湾到中国南方的 S1C 干散货指数本周每天都在下跌。这给市场带来了很大的一个分歧。中国对煤炭、铁矿砂的需求是这次上涨波的主要推动因素。

波罗的海干散货船指数				
2017 年 3 月 30 日	本周	上周	变化	%
航线				
P2A：墨西哥湾/大西洋-日本	16,474	14,490	1,984	13.7%
P3A – 太平洋西北口岸-日本	11,087	10,098	989	9.8%
S1C: 美国墨西哥湾-中国-日本南部	17,069	19,044	-1,975	-10.4%

来源: O'Neil Commodity Consulting

以下是西澳大利亚到中国的好望角型船舶的历史运费:

2017 年 3 月 30 日	
四周前	\$5.35-\$6.00
三周前	\$6.15-\$6.45
两周前	\$6.15-\$6.65
一周前	\$6.50-\$6.95
本周	\$6.60-\$7.00

来源: O'Neil Commodity Consulting

美国-亚洲市场的运费差价					
2017 年 3 月 30 日	太平洋西北口岸	墨西哥湾	差价/蒲耳	差价/吨	优势
2 号玉米	0.78	0.43	0.35	\$13.78	西北港口
大豆	0.60	0.32	0.28	\$11.02	西北港口
远洋运费	\$20.50	\$38.00	0.43-0.46	(\$17.50)	4 月

来源: O'Neil Commodity Consulting

以下图表是 2017 年到目前为止，以及 2016 年 1-12 月份到印度尼西亚的集装箱运输情况：

2017 年到目前为止到印度尼西亚的集装箱运输情况



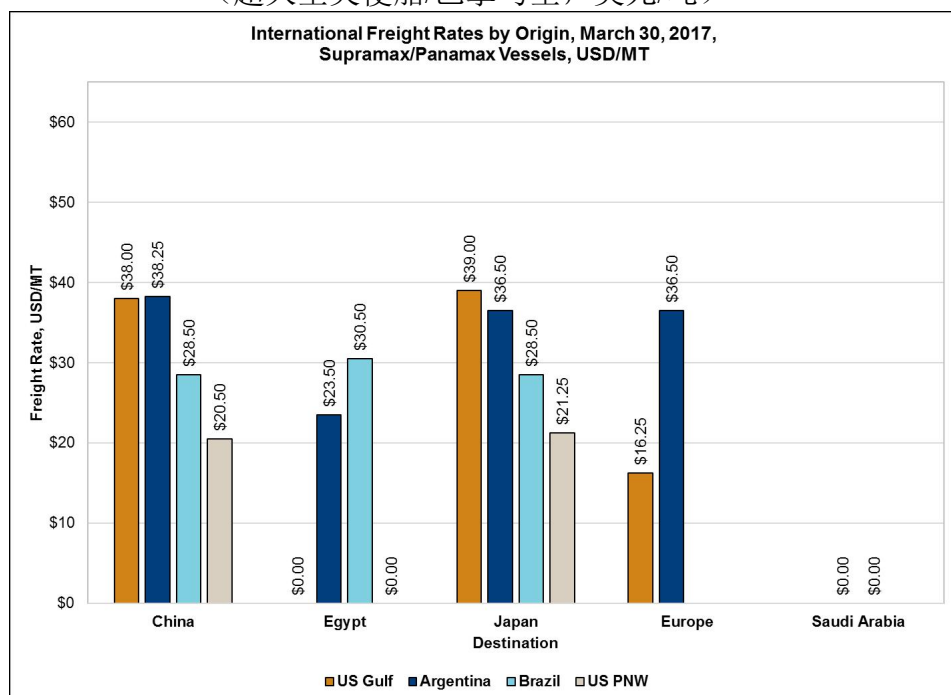
Source: O'Neil Commodity Consulting

2016 年 1-12 月到印度尼西亚的集装箱运输情况



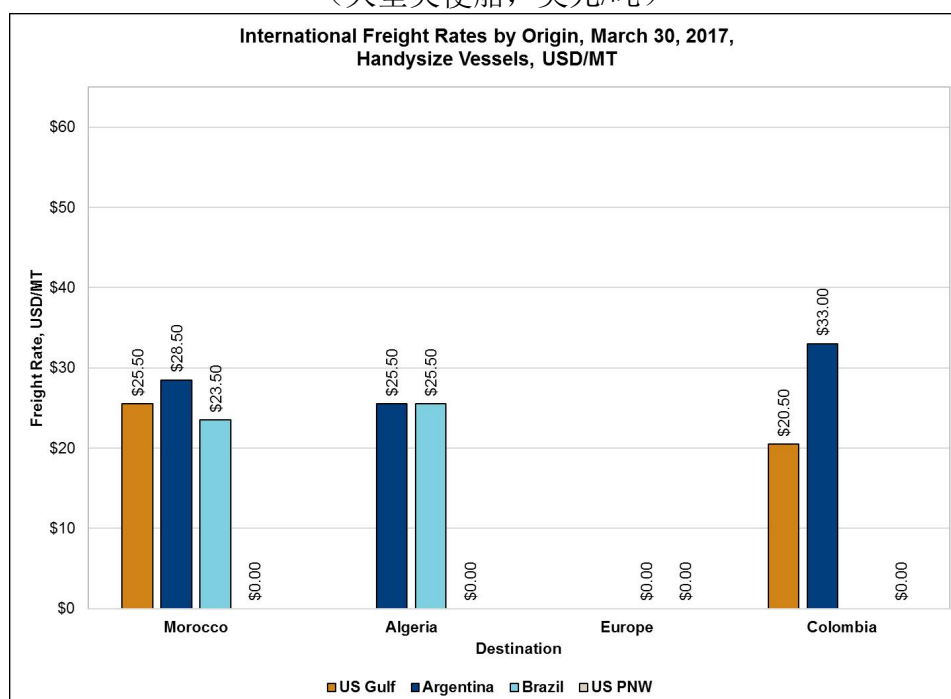
Source: O'Neil Commodity Consulting

2017年3月30日原产地国际航运的运费  
(超大型灵便船/巴拿马型, 美元/吨)



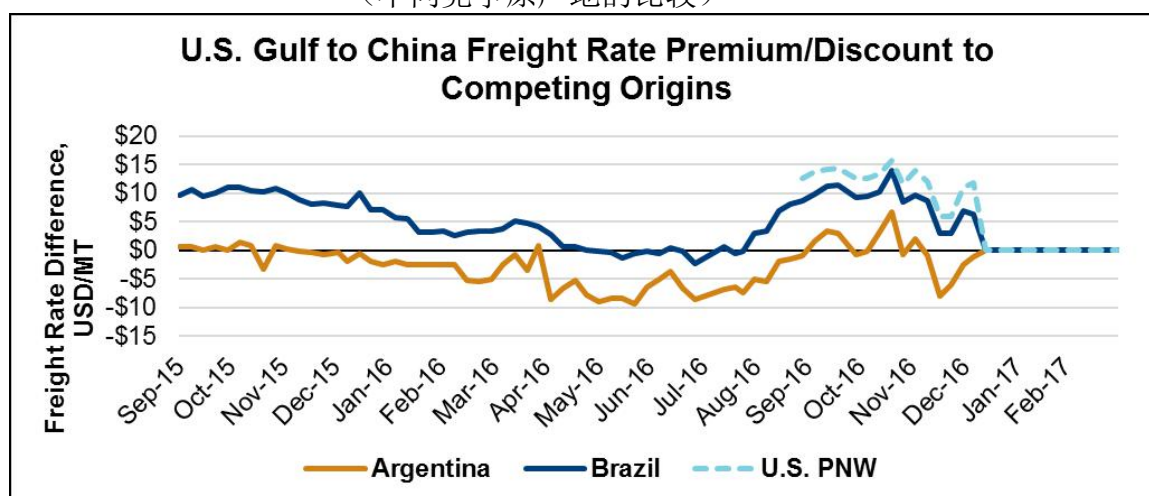
Source: DTN, O'Neil Commodity Consulting and WPI

2017年3月30日原产地国际航运的运费  
(大型灵便船, 美元/吨)



Source: DTN, O'Neil Commodity Consulting and WPI

美国墨西哥湾到中国的航运费率  
(不同竞争原产地的比较)



Source: DTN, O'Neil Commodity Consulting and WPI

银行利率:

利率 (%): 2017 年 3 月 30 日			
	本周	前一周	前一月
美国基准利率	4.00	4.00	3.75
伦敦银行间利率 (6 个月期)	1.42	1.43	1.37
伦敦银行间利率 (1 年期)	1.80	1.82	1.76

来源: [www.bankrate.com](http://www.bankrate.com)

我们感谢您的拜读。如果您需要协会提供进一步的帮助, 请随时和我们联系。如果您的地址, 电话, 传真, 联系人等有变动, 请通知我们。我们将不胜感激并将继续为您提供上述信息。另外, 您可在下列互联网址上获得有关农业, 增值谷物和市场方面更多的新闻和信息; [www.agribiz.com](http://www.agribiz.com); [www.ams.usda.gov](http://www.ams.usda.gov); <http://www.bankrate.com>

顺致问候

美国谷物协会北京办事处