



# U.S. GRAINS COUNCIL

Room 1010C China World Tower 1, No. 1 Jianguomenwai Avenue, Beijing 100004, P.R.C.  
Tel: 86-10-65051314, Fax: 86-10-65050236 E-mail: [grainsbj@grains.org.cn](mailto:grainsbj@grains.org.cn)

## 美国饲料谷物市场信息

2017年4月10日

为了使您继续更好地了解美国饲料谷物市场的价格，美国谷物协会北京办事处特提供下述价格信息。但注意这些价格仅是估计值和市场平均值，您应与您的供货人核对确切的报价。欢迎访问美国谷物协会中文网站，网址是：<http://www.grains.org.cn>

请注意：美国谷物协会北京办事处的电子邮箱地址：[grainsbj@grains.org.cn](mailto:grainsbj@grains.org.cn)

### 1. 芝加哥期货交易所和全球市场新闻：

上周回顾：

一周回顾：5月份玉米合约					
美元/蒲式耳	周五 3月31日	周一 4月3日	周二 4月4日	周三 4月5日	周四 4月6日
涨跌	6.750	3.500	-4.7500	1.7500	-4.0000
收盘价	364.25	367.75	363.00	364.75	360.75
市场的影响因素	美国农业部报告的小于预期的玉米播种面积激发了市场的上涨。美国农业部估计今年玉米的播种面积为9000万英亩，比市场分析人员预测的少100万英亩。谷物库存报告显示2016/17年度的上半年玉米需求创纪录的高。12月份玉米合约的下跌趋势可能会得到修正。	技术性购买和对美国农业部数据的进一步消化使得玉米继续走高。中西部的降雨一般来说都是好的，但阿根廷可能会有暴雨。出口检验数据利多，为5810万蒲式耳，较去年同期增加了70%。外围市场走低。	豆类期货的走低以及播种进度使得玉米走低。南方地区的播种进度良好，阿根廷的暴雨威胁也减弱。现货玉米获得了一些支撑，但美元略有走高。外围市场走高。	平淡的交易使得玉米略微走高，但没有什么重大的新闻需要市场消化。市场等待周四的出口销售的报告作为方向性的指导。燃料乙醇的产量下降了3.5万桶/天，标志着春季设备维修的进行。外围市场基本持平。	尽管出口销售利多，为114万吨，但商业性出售和芝加哥期货的整体走弱使得玉米走低。较低的燃料乙醇期货和利润空间、还有美国良好的天气、以及走强的美元（上涨了19个基点）都使得玉米下跌。原油和股票市场走高，但被市场所忽视。

**展望：**美国农业部给市场带来了牛市上涨所需的一切。上周五，美国农业部的播种意愿报告中 9000 万英亩的玉米播种面积，出乎市场的预料，较市场的平均预测水平减少了接近 100 万英亩。在供应趋紧以外，美国农业部的谷物库存报告显示 2016/17 年度的上半年玉米需求创纪录的高，高于市场预期，暗示在 2016/17 年度玉米的消耗已经达到破纪录的 83.2 亿蒲式耳。

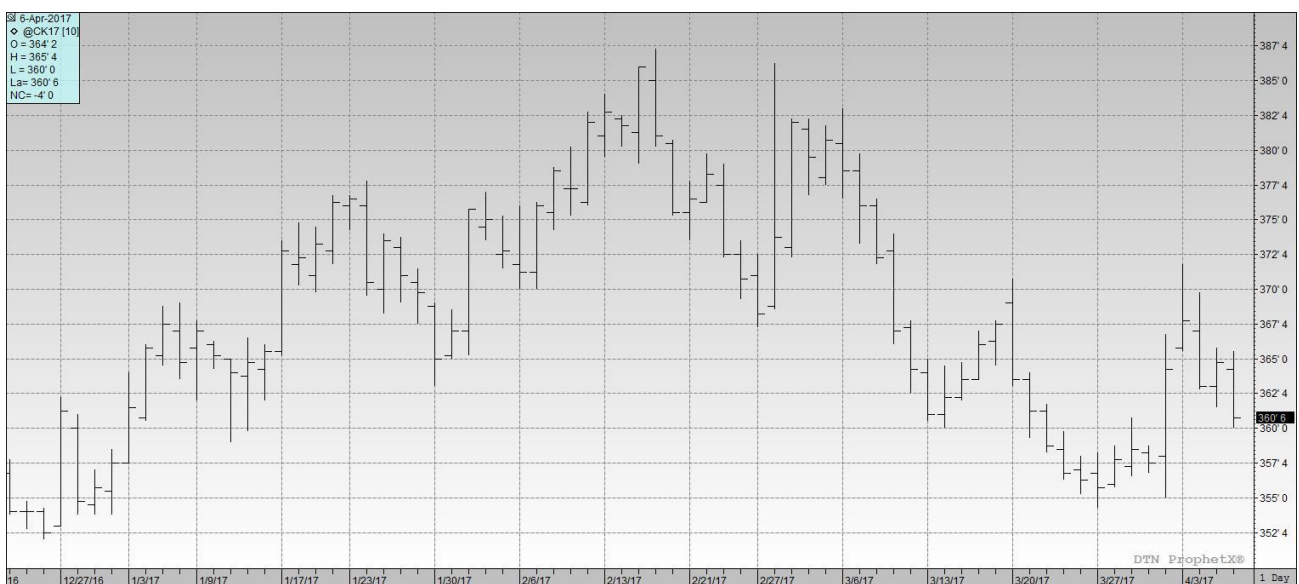
美国农业部报告对于新粮期货来说较陈粮更加利多。美国农业部谷物库存报告中破纪录的需求实际上已经清晰有一段时间了，因为出口旺盛和燃料乙醇的产量报告。尽管需求旺盛，但南美地区巨大的产量预期和全球范围巨大的库存，都使得陈粮的上涨受到限制。

播种面积引发的市场上涨为玉米的销售提供了几天的好机会，但可能不会持续太长时间。虽然播种面积“只有”9000 万英亩，但这个数字仍然暗示有 144 亿蒲式耳的趋势性产量。如果这些都成为现实，这个产量仍超过美国农业部 2017/18 年度的初始需求预期 2000 万蒲式耳，几乎不是一个利多的情况。短期，基金的仓位调整（报告中的基金空头头寸，在随后的几天内大部分的仓位被调整）以及天气的变化将对市场产生更加大的影响。

在今天的出口销售报告中，数据对玉米再次利多。报告中上周的出口销售量为 4480 万蒲式耳，远高于完成今年预期目标所需的周平均水平 1560 万蒲式耳。同样，上周出口了 6290 万蒲式耳，也远高于完成美国农业部预期出口目标所需的周平均水平 4450 万蒲式耳。该报告继续表明了美国玉米强劲的竞争力，也是目前世界上最便宜的供应源。

从技术角度，5 月份玉米合约处在一个长期的上升趋势中，但受到短期下跌趋势的压制。周五报告发布后，价格最初是突破了短期的下跌趋势，但随后的交易显示压力仍继续存在。今天的交易显示 10 日和 20 日移动均线有所支撑，但可能对 40 日移动均线 3.76 美元/蒲式耳进行测试。目前该合约既没有超卖，也没有惜售，对修正性的方向没有任何暗示。从现在起，该合约基本处于旁路交易，除非天气、商业性出售、或基金的交易激发其它走势。

## 芝加哥 5 月份玉米期货：



当前的市场价格：

期货价格表现，2017年4月6日			
商品	4月6日	3月31日	净变化
<b>玉米</b>			
5月17日	360.75	364.25	-3.50
7月17日	368.50	371.75	-3.25
9月17日	376.25	379.25	-3.00
12月17日	386.00	388.25	-2.25
<b>大豆</b>			
5月17日	941.50	946.00	-4.50
7月17日	952.75	957.00	-4.25
8月17日	954.75	959.50	-4.75
9月17日	952.25	956.50	-4.25
<b>豆粕</b>			
5月17日	308.70	308.40	0.30
7月17日	312.40	311.80	0.60
8月17日	313.10	312.30	0.80
9月17日	313.20	312.40	0.80
<b>豆油</b>			
5月17日	31.37	31.78	-0.41
7月17日	31.65	32.07	-0.42
8月17日	31.75	32.17	-0.42
9月17日	31.85	32.25	-0.40
<b>软红冬小麦</b>			
5月17日	423.25	426.50	-3.25
7月17日	436.00	439.00	-3.00
9月17日	450.25	453.50	-3.25
12月17日	470.75	473.75	-3.00
<b>硬红冬小麦</b>			
5月17日	420.00	420.50	-0.50
7月17日	433.00	433.75	-0.75
9月17日	448.75	449.50	-0.75
12月17日	473.00	473.25	-0.25
<b>明尼安波利斯 (硬红春小麦)</b>			
5月17日	521.75	534.25	-12.50
7月17日	529.25	542.25	-13.00
9月17日	537.50	549.00	-11.50
12月17日	548.50	557.75	-9.25

\*价格单位：美分/蒲式耳（5000蒲式耳）

美国天气和播种进展：

美国作物种植进展				
品种	2017年4月2日	上周	去年	2012-2016 平均值
玉米	-	-	-	-

高粱	15%	-	13%	12%
大麦	-	-	-	-

来源: USDA

**美国干旱监测天气预报:** 未来 5 天 (4 月 6-10 日), 天气预报中心 (WPC) 的降雨预报显示最远向南到加利福尼亚州的圣芭拉拉有中雨 (0.5-1.5 英寸)。在这 5 天时间内北部平原预计有半英寸的降雨, 至少不会使目前的情况更加恶化。中部和南部平原预计有小雨 (小于 0.5 英寸), 对缓解本地区的干燥很少有帮助。东北地区 and 中部大西洋沿海平原有 1-2 英寸的降雨, 大大缓解了该地区的干旱, 东南地区有中到大雨 (0.5-4 英寸), 但可能不包括佛罗里达。

之后 5 天 (4 月 11-15 日), 美国大陆中南部、加利福尼亚北部、太平洋西北地区、落基山北部、以及密西西比河上游的局部降雨量超过平均水平的概率较大。东南地区, 加利福尼亚西艾拉南部向东到落基山和平原地区的大部的条状地带, 密西西比河谷的中北部, 五大湖地区的南部和东北部, 降雨量低于平均水平的概率较大。

点击以下链接可以浏览当前美国和全球的天气模式和未来天气的预报: [Weather and CBulletinrop](#).

## 美国谷物出口统计

出口销售和出口: 2017 年 3 月 30 日					
商品	总销量 (吨)	出口 (吨)	年度已出口 (千吨)	年度预定销量 (千吨)	年度预定销量变化 (%)
小麦	600,800	564,900	20,845.1	26,817.4	40%
玉米	1,338,700	1,597,700	32,128.0	48,561.8	49%
高粱	131,500	220,500	3,048.3	3,964.8	-39%
大麦	0	700	16.1	24.3	-11%

来源: USDA, World Perspectives, Inc.

**玉米:** 本周 2016/17 年度的净销量为 113.81 万吨, 较前一周增加了 59%, 较前四周的平均水平增加了 13%。报告增加的地区为墨西哥 (28.05 万吨, 包括转自不明目的地的 3.0 万吨但减少了 1.83 万吨)、哥伦比亚 (25.23 万吨, 包括转自不明目的地的 20.6 万吨但减少了 10.43 万吨)、日本 (24.35 万吨, 包括转自不明目的地的 6.54 万吨)、台湾 (13.55 万吨) 和韩国 (13.07 万吨, 包括减少的 6.7 万吨)。报告减少的地区为不明目的地 (28.79 万吨)、海地 (700 吨) 和向风背风群岛 (100 吨)。本周 2017/18 年度的净销量为 3.46 万吨, 销往墨西哥 (3.76 万吨) 和危地马拉 (8000 吨) 但增加量部分被尼加拉瓜 (1.1 万吨) 的减少所抵消。本周出口了 159.77 万吨, 为本年度周度最高, 较前一周增加了 14%, 较前四周的平均水平增加了 11%。主要的目的地为哥伦比亚 (47.45 万吨)、日本 (37.31 万吨)、墨西哥 (24.26 万吨)、沙特阿拉伯 (13.47 万吨) 和韩国 (13.35 万吨)。

**可选产地的销售:** 2016/17 年度, 可选产地的销售执行了从美国到韩国的 6.0 万吨。目前未执行的可选产地的销售总计为 40.2 万吨, 销往不明目的地 (20.3 万吨) 和韩国 (19.9 万吨)。

**大麦:** 本周没有出口销售的报告。本周出口了 700 吨到日本。

**高粱:** 本周 2016/17 年度的净销量为 13.02 万吨, 较前一周有明显增加, 较前四周的平均水平增加了 50%。报告增加的地区为中国 (6.35 万吨, 包括减少的 1300 吨)、不明目的

地（1.32 万吨）和台湾（500 吨）。本周出口了 22.05 万吨，较前一周和前四周的平均水平都有明显增加。主要的目的地为中国（20.23 万吨）、墨西哥（1.77 万吨）和台湾（500 吨）。

美国出口检验: 2017 年 3 月 30 日					
商品 (吨)	出口检验		当前销售年度	前一个销售年度	销售年度变化 (%)
	本周	上周			
大麦	439	539	32,385	30,436	106%
玉米	1,475,257	1,569,779	33,332,004	19,648,725	170%
高粱	138,420	166,299	3,743,142	6,058,386	62%
大豆	620,725	555,396	46,933,883	41,788,861	112%
小麦	559,646	545,686	21,820,721	16,814,675	130%

来源: 美国农业部市场服务处, 小麦和大麦的销售年度为 6 月 1 日至 5 月 31 日; 玉米、高粱和大豆的销售年度为 9 月 1 日至 8 月 31 日。周度报告由于出口商的修正和前一周出现的撤单而有所变化..

美国农业部谷物出口检验报告: 2017 年 3 月 30 日						
前一周	黄玉米	占总量的 %	白玉米	占总量的 %	高粱	占总量的 %
五大湖	0	0%	0	0%	0	0%
大西洋口岸	4,611	0%	0	0%	0	0%
墨西哥湾	929,209	65%	36,935	92%	60,545	44%
太平洋西北港口	354,558	25%	122	0%	55,131	40%
内陆铁路出口	146,928	10%	2,894	7%	22,744	16%
总计 (吨)	1,435,306	100%	39,951	100%	138,420	100%
白玉米按国别运输 (吨)		32,000	哥伦比亚			
		4,935	危地马拉			
		122	韩国			
		2,894	墨西哥			
白玉米总计 (吨)		39,951				
高粱按国别运输 (吨)					103,816	中国
					11,860	埃塞俄比亚
					98	韩国
					22,646	墨西哥
高粱总计 (吨)					138,420	

来源: USDA, World Perspectives, Inc.

离岸价:

黄玉米 (美元/吨, 离岸价)				
黄玉米离岸价 水分最多 15%	墨西哥湾		西北太平洋口岸	
	基差 (2 号 黄玉米)	离岸价 (2 号 黄玉米)	基差 (2 号 黄玉米)	离岸价 (2 号 黄玉米)
4 月下旬	+0.40 K	\$157.77	-	-
5 月	+0.40 K	\$157.77	+0.79 K	\$173.12

6 月	+0.40 N	\$160.82	+0.72 N	\$173.42
-----	---------	----------	---------	----------

2 号白玉米 (美元/吨, 离岸价)		
最多 15%水分	4 月	5 月
美国墨西哥湾	\$192	\$192

高粱 (美元/吨, 离岸价)				
2 号黄高粱 水分最多 14%	新奥尔良		德克萨斯	
	基差	离岸价	基差	离岸价
4 月	-	-	+0.75 K	\$171.55
5 月	-	-	+0.75 K	\$171.55

由于本周的成交量很少, 本周的报告中不能为饲料大麦的离岸价提供准确的数据。

大麦: 饲料大麦 (美元/吨, 离岸价)			
最多 15%水分	4 月	5 月	6 月
太平洋西北港口	-	-	-

蛋白饲料颗粒(CGFP) (美元/吨, 离岸价)			
	4 月	5 月	6 月
新奥尔良	\$120	\$120	\$120
数量 5,000 吨			

玉米蛋白粉(CGM) (美元/吨, 离岸价)			
散装, 60%蛋白	4 月	5 月	6 月
新奥尔良	\$595	\$595	\$595
*最少 5000-10,000 吨			

玉米蛋白粉(CGM) (铁路或卡车运输到国内目的地, 美元/短吨)		
散装, 60%蛋白	4 月	5 月
铁路运输到东海岸	\$550	\$550
铁路运输到芝加哥	\$535	\$535
卡车运输到芝加哥	\$535	\$535
卡车运输到查那哈/ 埃尔伍德	-	-

\*所有价格都是市场估计。

DDGS 价格表: 2017 年 4 月 6 日 (美元/吨) (数量, 供货量, 付款和运输方式各不相同)			
运输终点 质量: 蛋白+脂肪最低 35%	4 月	5 月	6 月
美国新奥尔良驳船到岸价	136	137	139
美国墨西哥湾离岸价	146	147	148



铁路到达美国西北太平洋港口	164	164	166
铁路到达美国加州港口	167	167	169
美国德克萨斯州拉雷多市大桥中央	164	165	166
加拿大阿尔伯塔省莱斯布里奇市的离岸价	136	138	139
40 尺集装箱南韩的到岸价 (釜山港)	171	172	172
40 尺 集装箱台湾到岸价 (高雄港)	170	171	172
40 尺集装箱菲律宾到岸价 (马尼拉)	178	179	180
40 尺集装箱印尼到岸价 (雅加达)	175	177	178
40 尺集装箱马来西亚到岸价 (巴生港)	175	177	178
40 尺集装箱越南到岸价 (胡志明市)	182	182	187
40 尺集装箱日本到岸价 (横滨港)	182	182	187
40 尺集装箱泰国到岸价 (LCMB)	171	172	173
40 尺集装箱日本到岸价 (上海港)	177	177	182
美国堪萨斯城铁路货场	129	131	132

信息来源: WPI \*所有价格仅为市场报价, 运输条款、付款方式和质量可能在供应商间有所不同, 从而影响实际销售价格

### 带可溶物的玉米干酒糟 (DDGS) :

**DDGS 评点:** 本周受供应量小幅减少价格有所走高。中西部燃料乙醇厂的春季设备维修, 导致燃料乙醇的周度产量下降了 3.3%。相应地, DDGS 价格趋稳甚至上涨了几美元, 燃料乙醇厂的出厂价带头升高。本周燃料乙醇厂的平均价格上涨了 2 美元/吨至 100.03 美元/吨。春季设备维修的进行和芝加哥期货的小幅上涨使得经销商在价格上涨方面获得了一些优势。国内市场, DDGS 的价格是玉米期货的 70%, 与豆粕比较, 单位蛋白的价格仍有 2.88 美元的优势。与上周相比, 这两个数据基本没有变化。

墨西哥湾的价格走出了近期的低点, 上涨了 3-4 美元/吨。墨西哥湾的平均离岸价为 146.25 美元/吨 (上涨了 3 美元/吨), 而新奥尔良的驳船到岸价保持稳定。西北港口的玉米价格带动铁路运输的 DDGS 价格上涨了大约 2 美元/吨, 出口到亚洲的需求仍保持旺盛。在出口市场, DDGS 价格是玉米离岸价的 91%, 与豆粕相比, 单位蛋白有 1.17 美元的价格优势。

走出近期的低点, DDGS 价格还有上涨的潜力。但随着中西部气温的升高, 牧场开始变绿, 这可能导致饲料需求的减少。国际买家可能需要大量购买以防价格上涨。经销商报告一些已经为早春完全备货的国际买家很有兴趣为晚春/初夏锁定供货。总之, 价格仍有一些升势, 但在供应充足的市场里不要期望有大幅度的上涨。

### 各国新闻:

**阿根廷:** 政府新的税收和贸易政策将会使农民种植更多的小麦和玉米。农业机械的销售有望在三年里首次增长。南美联合收割机的销售增加了 20%, 拖拉机的销售增加了 15%。

**中国:** 粮食储备公司将玉米的收购价调低了 100 元 (14.5 美元) /吨, 标志着收获后收购的提早结束。总的玉米收购在下降, 拍卖将在下月恢复, 国家发改委在寻求一个平衡, 既压制了进口, 又不会伤农。相应地, 可能会劝说农民从玉米改种大豆。有传言说 2013/14 年的陈玉米将以原收购价的 67% 出售, 而 2011/12 年的陈玉米将会以原收购价的 62% 出售给燃料乙醇厂。

还有, 中粮公司说国储玉米将在下周开始出售, 较通常的 5 月份大幅提前。

**法国：**今年爆发的禽流感将使饲料的总需求减少了 33 万吨。玉米种植户上月说他们预计由于禽流感玉米的需求可能减少 15 万吨。

**印度：**政府把对钾肥的补贴减少了 20%，这可能迫使该产品提高价格。较高的售价预计将减少用量，并对玉米、大米和大豆的产量产生影响。

**津巴布韦：**农业部长约瑟夫麦德说今年玉米的产量将达到 250 万吨，较早前预期的 200 万吨有所增加。粮食市场委员会下拨了三年期总计 5 亿美元的拨款，农民得到的玉米价格达到了 390 美元/吨。政府将不会发放进口许可以掐断玉米的进口。

### 远洋运输市场：

散装海运费 一重谷物、高粱和大豆*			
航线和货船	本周 美元/吨	与前一周 相比	备注
5.5 万吨,美国墨西哥湾到日本	\$39.00	未变	大型灵便船\$39.50MT
5.5 万吨,美国西北太平洋口岸到日本	\$21.00	降 \$0.25	大型灵便船\$19.50/MT
5.5 万吨,美国墨西哥湾到中国 美国西北太平洋口岸到中国	\$38.00 \$20.25	未变 降 \$0.25	中国北方
3.0 万吨,美国墨西哥湾到墨西哥 Veracruz	\$15.75	降 \$0.25	日卸货 4,000 吨
4.0-4.5 万吨,美国墨西哥湾到墨西哥 Veracruz	\$13.75	降 \$0.25	深水码头, 日卸货 8,000 吨
2.5/3.5 万吨,美国墨西哥湾到哥伦比亚东海岸 阿根廷	\$19.50 \$30.00	降 \$1.00 降 \$3.00	哥伦比亚西海岸\$26.00
3.6-4.0 万吨,美国墨西哥湾到危地马拉	\$24.50	降 \$0.50	Acajutla/Quetzal - 8,000 吨
2.6-3.0 万吨,美国墨西哥湾到阿尔及利亚	\$25.75 \$28.25	降 \$0.25 未变	日卸货 8,000 吨 日卸货 3,000 吨
2.5-3.0 万吨,美国墨西哥湾到摩洛哥	\$24.75	降 \$0.25	日卸货 5,000 吨
5.5 万吨,美国墨西哥湾到埃及 西北太平洋口岸到埃及	\$23.50 \$26.00	降 \$0.50 降 \$0.50	55,000 -60,000 吨 圣劳伦斯河到埃及\$23.00
6.5-7.0 万吨,美国墨西哥湾到欧洲鹿特丹	\$15.75	降 \$0.25	大型灵便船 +\$1.50 或更多
巴西桑托斯到中国 亚马逊河上伊特科提亚拉港到中国	\$28.50 \$29.00 \$32.50	未变 未变 未变	5.4-5.8 万吨 超大型灵便船-巴拿马型 6.0-6.6 万吨超巴拿马型 4.8-5.3 万吨 (11.5 米吃水)
5.6-6.0 万吨,阿根廷到中国深水港	\$38.25	未变	—

来源: O'Neil Commodity Consulting

\*本表所有数字都基于前一晚的收盘价

### 远洋运费评点：

**运输和出口报告 (O'Neil 商品咨询公司)：**中国从他们的清明假期中回来，但似乎没有购买的兴趣。全球运费市场因此有一点波动，今天较上周基本没变或略微走低。



干散货超大型灵便船和灵便船市场继续是市场里最为疲软的。较大的新闻可能就是美国密西西比河驳船市场需求减少,过剩的运力导致4月/5月的驳船费率下跌至CCR的185%-245%。在这个价位,船东可能会停航一部分驳船以等待价格的复苏。国内的铁路运输也在经历困难,火车皮的运费较几周或前几月的水平大幅下跌。但是,美国已经进入春季播种期,农民的注意力都在田地里而不是市场的变化。

波罗的海干散货船指数				
2017年4月5日	本周	上周	变化	%
航线				
P2A: 墨西哥湾/大西洋-日本	16,741	16,474	267	1.6%
P3A - 太平洋西北口岸-日本	10,809	11,087	-278	-2.5%
S1C: 美国墨西哥湾-中国-日本南部	16,591	17,069	-478	-2.8%

来源: O'Neil Commodity Consulting

以下是西澳大利亚到中国的好望角型船舶的历史运费:

2017年4月5日	
四周前	\$6.15-\$6.45
三周前	\$6.15-\$6.65
两周前	\$6.50-\$6.95
一周前	\$6.60-\$7.00
本周	\$6.35-\$6.70

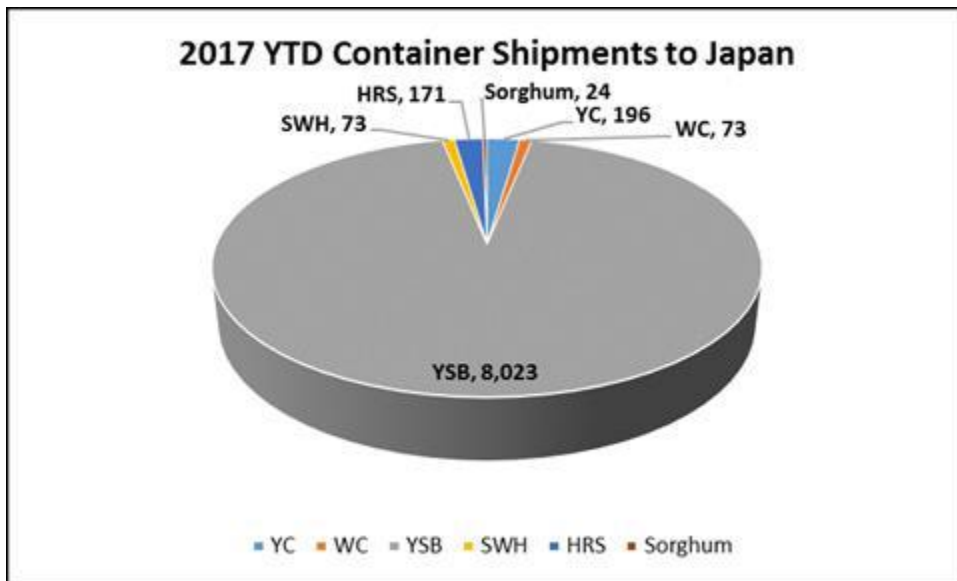
来源: O'Neil Commodity Consulting

美国-亚洲市场的运费差价					
2017年4月5日	太平洋西北口岸	墨西哥湾	差价/蒲耳	差价/吨	优势
2号玉米	0.77	0.41	0.36	\$14.17	西北港口
大豆	0.60	0.30	0.30	\$11.81	西北港口
远洋运费	\$20.50	\$38.00	0.44-0.48	(\$17.50)	5月

来源: O'Neil Commodity Consulting

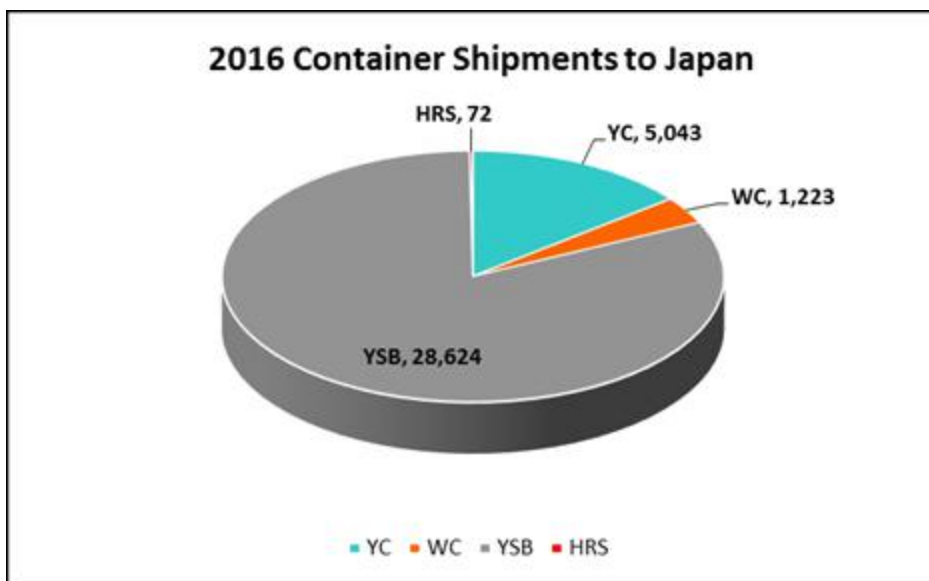
以下图表是 2017 年到目前为止，以及 2016 年 1-12 月份到日本的集装箱运输情况：

### 2017 年到目前为止到日本的集装箱运输情况



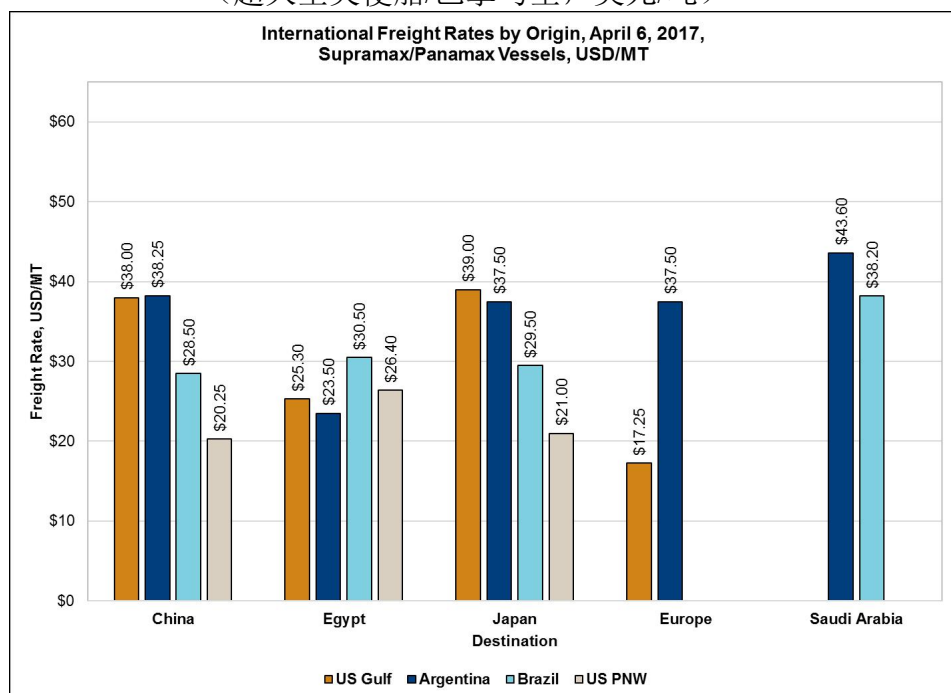
Source: O'Neil Commodity Consulting

### 2016 年 1-12 月到日本的集装箱运输情况



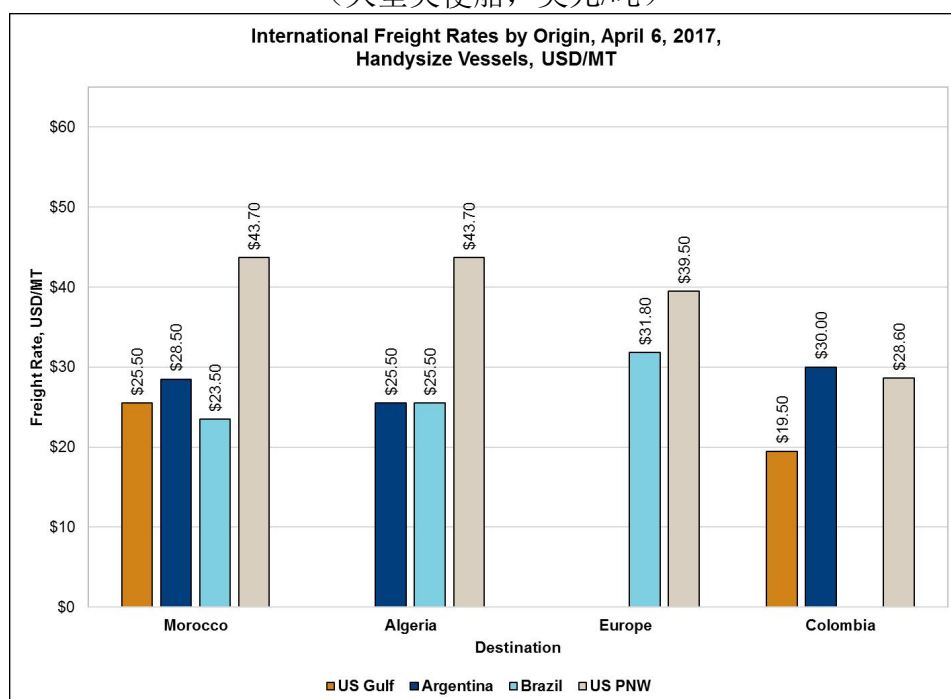
Source: O'Neil Commodity Consulting

2017年4月6日原产地国际航运的运费  
(超大型灵便船/巴拿马型, 美元/吨)



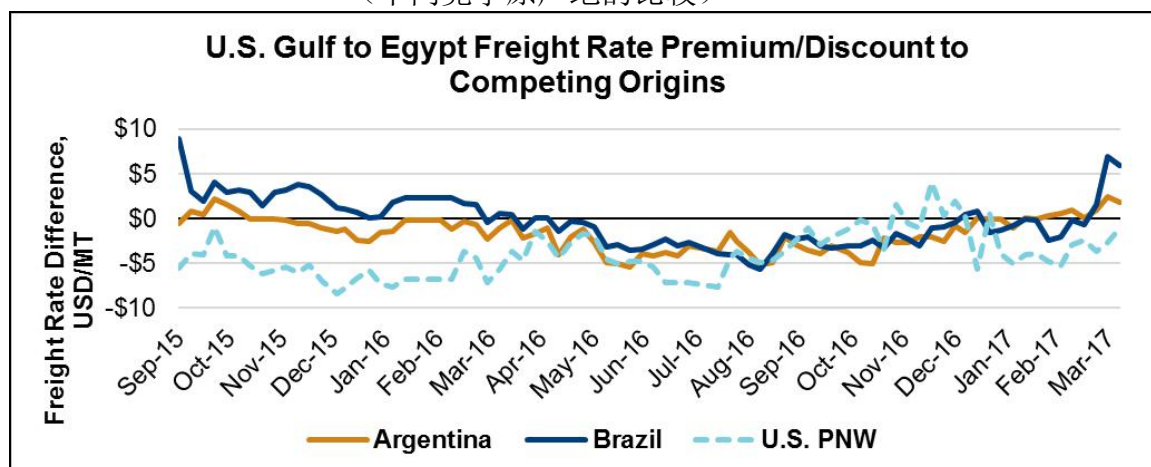
Source: DTN, O'Neil Commodity Consulting and WPI

2017年4月6日原产地国际航运的运费  
(大型灵便船, 美元/吨)



Source: DTN, O'Neil Commodity Consulting and WPI

美国墨西哥湾到埃及的航运费率  
(不同竞争原产地的比较)



Source: DTN, O'Neil Commodity Consulting and WPI

银行利率:

利率 (%): 2017 年 4 月 5 日			
	本周	前一周	前一月
美国基准利率	4.00	4.00	3.75
伦敦银行间利率 (6 个月期)	1.43	1.42	1.42
伦敦银行间利率 (1 年期)	1.79	1.80	1.80

来源: [www.bankrate.com](http://www.bankrate.com)

我们感谢您的拜读。如果您需要协会提供进一步的帮助, 请随时和我们联系。如果您的地址, 电话, 传真, 联系人等有变动, 请通知我们。我们将不胜感激并将继续为您提供上述信息。另外, 您可在下列互联网址上获得有关农业, 增值谷物和市场方面更多的新闻和信息; [www.agribiz.com](http://www.agribiz.com); [www.ams.usda.gov](http://www.ams.usda.gov); <http://www.bankrate.com>

顺致问候

美国谷物协会北京办事处