



# U.S. GRAINS COUNCIL

Room 1010C China World Tower 1, No. 1 Jianguomenwai Avenue, Beijing 100004, P.R.C.  
Tel: 86-10-65051314, Fax: 86-10-65050236 E-mail: [grainsbj@grains.org.cn](mailto:grainsbj@grains.org.cn)

## 美国饲料谷物市场信息

2017年4月17日

为了使您继续更好地了解美国饲料谷物市场的价格，美国谷物协会北京办事处特提供下述价格信息。但注意这些价格仅是估计值和市场平均值，您应与您的供货人核对确切的报价。欢迎访问美国谷物协会中文网站，网址是：<http://www.grains.org.cn>

请注意：美国谷物协会北京办事处的电子邮箱地址：[grainsbj@grains.org.cn](mailto:grainsbj@grains.org.cn)

### 1. 芝加哥期货交易所和全球市场新闻：

上周回顾：

一周回顾：5月份玉米合约					
美元/蒲式耳	周五 4月7日	周一 4月10日	周二 4月11日	周三 4月12日	周四 4月13日
涨跌	-1.250	7.500	-0.5000	2.5000	2.0000
收盘价	359.50	367.00	366.50	369.00	371.00
市场的影响因素	中西部的播种天气良好，玉米价格从上周的涨幅中有所回调。本周的玉米播种进度预计良好。叙利亚的局势并没有影响到市场，但利空的就业数据对芝加哥期货市场施加了压力。美元指数上涨了41个基点，而股票市场走低。	周末影响阿根廷和巴西玉米收获的降雨使玉米价格走高，一扫上周的颓势。商业性的购买，可能鼓励基金的购买随后跟进。出口检验数据利多，为4610万蒲式耳，美元回落，吐出了前一天的部分涨幅。	由于《世界农产品供需预测报告》中美国玉米的数据基本保持不变，玉米市场也没有受到影响。巴西玉米的高产量对新粮期货形成了压力，但是现货玉米也在下跌。受朝鲜地缘政治的影响，美元和美国股市都走低。	极其平静的交易量使得市场有温和走高。尽管《世界农产品供需预测报告》有一点利空的意味，但该报告还是比较和善，不会有大的抛售。燃料乙醇产量下降了3.3万桶/天，而库存减少了接近100万桶。受总统对汇率的评论影响，外围市场都较弱。	燃料乙醇厂的利润空间有所改善，玉米种植带的核心地带田间比较潮湿，都对玉米形成支撑。还有，长周末前的交易量很低。本周报告中的出口销售量小于预期，也对上涨封了顶。外围市场较弱。

**展望：**玉米市场对4月份《世界农产品供需预测报告》反应就是“我们都知道的”。美国农业部对美国玉米资产平衡表中的数据没有做大的改动，保持关键的年末库存数据23.2亿蒲式耳没有变化。饲料和工业副产品的消耗减少了5000万蒲式耳，刚好抵消了用于燃料乙醇生产的5000万蒲式耳的增加量。美国农业部使得市场死气沉沉，并可能延续到5月份关于2017/18年度玉米资产平衡表初始预测数据的发布。

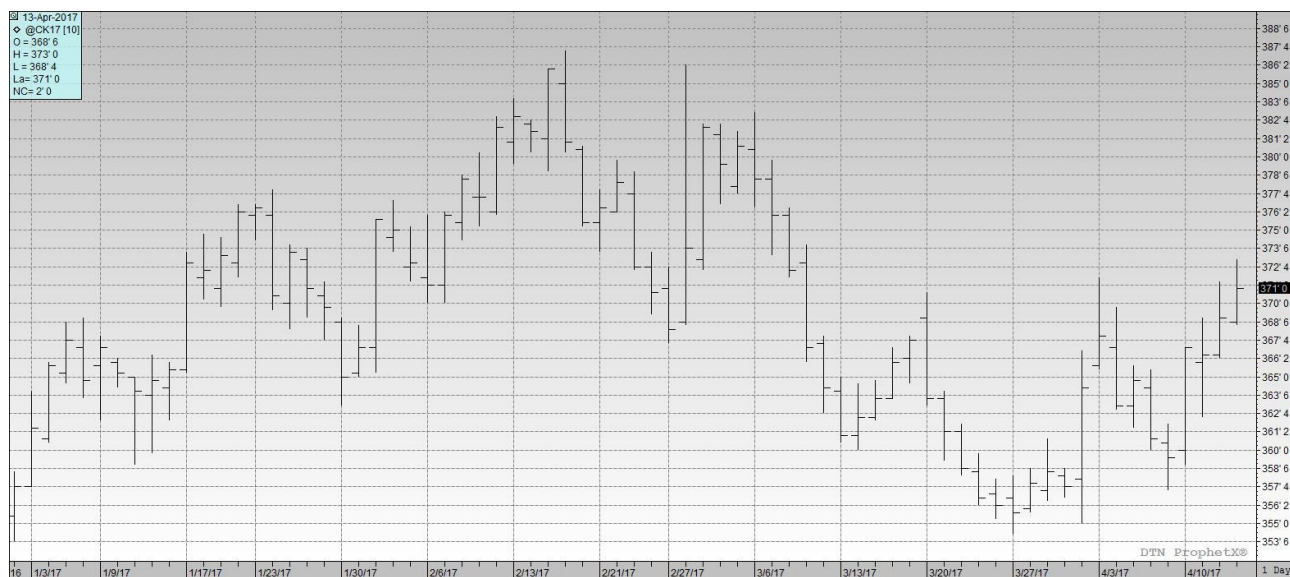
虽然美国玉米资产平衡表没有什么变化，但南美玉米资产平衡表中的数据发生了很大的变动。美国农业部将巴西玉米的产量上调了200万吨至9350万吨，将巴西的出口量上调了100万吨至3200万吨。全球的玉米供应形势也对巴西形成了压力，美国农业部将该国的年末库存上调至850万吨（9.3%的年末库存/消耗比）。

相似地，阿根廷的玉米产量上调了100万吨至3850万吨，出口量也上调了同样的数量。阿根廷的玉米出口量目前预计为2600万吨，较前一年增加了20%。该国的降雨可能导致出口玉米遇到挑战。如果降雨持续的时间更长，农民可能从玉米收获转向大豆收获，导致出口延缓，并对当地的价格造成上行压力。但是，阿根廷也被迫在全球市场上与巴西保持竞争力，价格的上行潜力也是有限的。

从技术角度，5月份玉米合约在一个更长、更平缓的上行趋势中开始了一个短期的上涨波。该合约在3.54和3.57美元/蒲式耳找到了支撑，目前处在10日、20日、40日和100日移动均线。最近出现了一些商业性价值性购买，基差水平也显示出一些走强的迹象。在3.72美元/蒲式耳有很小的阻力，更大的阻力位在3.88美元/蒲式耳。

今年预计只有9000万英亩用于玉米种植，假如南美遇到了天气问题，几乎没有什么市场参与者完全看空。明天的CFTC数据可能显示基金的净仓位近乎持平，但趋于利多也是可能的。玉米市场在技术上和基本面都找到了支撑，预计将面临上行压力。但是，这个趋势还面临全球巨大的供应量压力，上涨可能比较缓慢也很艰难。

## 芝加哥5月份玉米期货：



Source: Prophet X

当前的市场价格：

期货价格表现, 2017年4月13日			
商品	4月13日	4月7日	净变化
<b>玉米</b>			
5月17日	371.00	359.50	11.50
7月17日	378.00	367.25	10.75
9月17日	384.50	374.75	9.75
12月17日	394.50	384.50	10.00
<b>大豆</b>			
5月17日	955.50	942.00	13.50
7月17日	966.25	953.25	13.00
8月17日	968.00	954.75	13.25
9月17日	964.50	951.75	12.75
<b>豆粕</b>			
5月17日	317.50	307.40	10.10
7月17日	321.80	311.40	10.40
8月17日	322.40	312.10	10.30
9月17日	321.80	312.10	9.70
<b>豆油</b>			
5月17日	31.19	31.62	-0.43
7月17日	31.38	31.88	-0.50
8月17日	31.48	31.98	-0.50
9月17日	31.59	32.08	-0.49
<b>软红冬小麦</b>			
5月17日	429.75	424.00	5.75
7月17日	442.75	436.25	6.50
9月17日	455.75	449.75	6.00
12月17日	476.75	470.00	6.75
<b>硬红冬小麦</b>			
5月17日	427.25	421.75	5.50
7月17日	439.25	434.25	5.00
9月17日	455.50	449.75	5.75
12月17日	480.50	474.25	6.25
<b>明尼安波利斯 (硬红春小麦)</b>			
5月17日	530.25	518.25	12.00
7月17日	538.75	526.25	12.50
9月17日	546.75	534.50	12.25
12月17日	557.25	546.50	10.75

\*价格单位: 美分/蒲式耳 (5000 蒲式耳)

美国天气和播种进展:

美国作物种植进展				
品种	2017年4月9日	上周	去年	2012-2016 平均值
玉米	3%	N/A	4%	3%

高粱	18%	15%	15%	15%
大麦	9%	N/A	17%	16%

来源: USDA

**美国干旱监测天气预报:** 未来5天(4月13-17日), 气象预报中心(WPC)的预报显示从高原南部沿东北方向经过密西西比河的中上游到五大湖地区的西部预计有1.0-2.5英寸的降雨。太平洋西北地区和加利福尼亚西北部的沿海地区、卡斯卡德地区和加利福尼亚的西埃拉地区有大暴雨(3-4英寸)。同时, 这些地区也不再会有干旱或干燥问题。

之后的五天(4月18-22日), 美国大陆北部大部和中部的三分之一地区降雨量在平均水平的概率较大, 而南部各州的降雨量低于平均水平的概率较大。

点击以下链接可以浏览当前美国和全球的天气模式和未来天气的预报: [Weather and CBulletinrop.](#)

## 美国谷物出口统计

出口销售和出口: 2017年4月6日					
商品	总销量(吨)	出口(吨)	年度已出口(千吨)	年度预定销量(千吨)	年度预定销量变化(%)
小麦	521,300	634,300	21,479.4	27,239.0	41%
玉米	797,700	1,076,300	33,204.2	49,299.7	46%
高粱	77,600	97,800	3,146.0	4,039.8	-38%
大麦	1,000	1,000	17.1	25.4	-7%

来源: USDA, World Perspectives, Inc.

**玉米:** 本周2016/17年度的净销量为73.8万吨, 较前一周减少了35%, 较前四周的平均水平减少了33%。报告增加的地区为日本(3.09万吨, 包括减少的1300吨)、墨西哥(16.06万吨, 包括转自不明目的地的5.27万吨但减少了3.99万吨)、哥伦比亚(8.56万吨, 包括转自不明目的地的8.3万吨但减少了3400吨)、台湾(7.47万吨, 包括转自不明目的地的6.5万吨)和沙特阿拉伯(6.76万吨, 包括转自不明目的地的6.5万吨)。报告减少的地区为不明目的地(11.27万吨)和印度尼西亚(1700吨)。本周2017/18年度的净销量为5.0万吨, 销往日本。本周出口了107.63万吨, 较前一周减少了33%, 较前四周的平均水平减少了27%。主要的目的地为墨西哥(24.58万吨)、日本(22.44万吨)、台湾(15.4万吨)、哥伦比亚(12.08万吨)和沙特阿拉伯(6.76万吨)。

**可选产地的销售:** 对2017/18年度, 可选产地的销售增加了5.8万吨, 销往不明目的地。2016/17年度, 可选产地的销售执行了从美国到韩国的6.0万吨。目前未执行的可选产地的销售总计为40.2万吨, 销往不明目的地(20.3万吨)和韩国(19.9万吨)。

**大麦:** 本周2016/17年度的净销量为1000吨, 销往韩国(600吨)和台湾(400吨)。本周出口了1000吨到日本(900吨)和韩国(100吨)。

**高粱:** 本周2016/17年度的净销量为7.5万吨, 较前一周减少了42%, 较前四周的平均水平减少了18%。报告增加的地区为中国(10.85万吨)、日本(1.95万吨)、墨西哥(7500吨)和印度尼西亚(100吨)。报告减少的地区为不明目的地(6.05万吨)。本周出口了9.78

万吨，较前一周减少了 56%，较前四周的平均水平减少了 6%。主要的目的地为中国（5.85 万吨）、日本（3.05 万吨）、墨西哥（7900 吨）、印度尼西亚（600 吨）和台湾（300 吨）。

美国出口检验: 2017 年 4 月 6 日					
商品 (吨)	出口检验		当前销售年度	前一个销售年度	销售年度变化 (%)
	本周	上周			
大麦	73	439	32,458	30,656	106%
玉米	1,170,380	1,487,930	34,515,057	20,770,819	166%
高粱	155,910	138,420	3,899,052	6,239,526	62%
大豆	832,957	627,511	47,773,675	42,175,923	113%
小麦	641,365	572,947	22,475,910	17,155,567	131%

来源: 美国农业部市场服务处, 小麦和大麦的销售年度为 6 月 1 日至 5 月 31 日; 玉米、高粱和大豆的销售年度为 9 月 1 日至 8 月 31 日。周度报告由于出口商的修正和前一周出现的撤单而有所变化..

美国农业部谷物出口检验报告: 2017 年 4 月 6 日						
前一周	黄玉米	占总量的 %	白玉米	占总量的 %	高粱	占总量的 %
五大湖	0	0%	0	0%	0	0%
大西洋口岸	490	0%	0	0%	0	0%
墨西哥湾	650,966	57%	30,655	100%	119,483	77%
太平洋西北港口	333,798	29%	0	0%	30,499	20%
内陆铁路出口	154,471	14%	0	0%	5,928	4%
总计 (吨)	1,139,725	100%	30,655	100%	155,910	100%
白玉米按国别运输 (吨)		30,655	哥伦比亚			
白玉米总计 (吨)		30,655				
高粱按国别运输 (吨)					8,805	喀麦隆
					58,933	中国
					52,210	埃塞俄比亚
					30,499	日本
					5,365	墨西哥
					98	巴拿马
高粱总计 (吨)					155,910	

来源: USDA, World Perspectives, Inc.

离岸价:

黄玉米 (美元/吨, 离岸价)				
黄玉米离岸价 水分最多 15%	墨西哥湾		西北太平洋口岸	
	基差 (2 号 黄玉米)	离岸价 (2 号黄玉米)	基差 (2 号黄玉米)	离岸价 (2 号黄玉米)
4 月下半月	+0.43 K	\$162.98	-	-
5 月	+0.43 K	\$162.98	+0.77 K	\$176.37
6 月	+0.41 N	\$164.95	+0.68 N	\$175.58

2号白玉米 (美元/吨, 离岸价)		
最多 15%水分	4月	5月
美国墨西哥湾	\$196	\$196

高粱 (美元/吨, 离岸价)				
2号黄高粱 水分最多 14%	新奥尔良		德克萨斯	
	基差	离岸价	基差	离岸价
4月	-	-	+0.75 K	\$175.58
5月	-	-	+0.75 K	\$175.58

大麦: 饲料大麦 (美元/吨, 离岸价)			
最多 15%水分	4月	5月	6月
太平洋西北港口	\$195	\$200	\$205

蛋白饲料颗粒(CGFP) (美元/吨, 离岸价)			
	4月	5月	6月
新奥尔良	\$115	\$115	\$115
数量 5,000 吨			

玉米蛋白粉(CGM) (美元/吨, 离岸价)			
散装, 60%蛋白	4月	5月	6月
新奥尔良	\$590	\$590	\$590
*最少 5000-10,000 吨			

玉米蛋白粉(CGM) (铁路或卡车运输到国内目的地, 美元/短吨)		
散装, 60%蛋白	4月	5月
铁路运输到东海岸	\$538	\$538
铁路运输到芝加哥	\$530	\$530
卡车运输到芝加哥	\$535	\$535
卡车运输到查那哈/ 埃尔伍德	-	-

\*所有价格都是市场估计。

DDGS 价格表: 2017年4月13日 (美元/吨) (数量, 供货量, 付款和运输方式各不相同)			
运输终点 质量: 蛋白+脂肪最低 35%	4月	5月	6月
美国新奥尔良驳船到岸价	135	137	137
美国墨西哥湾离岸价	147	146	146



铁路到达美国西北太平洋港口	166	167	168
铁路到达美国加州港口	169	170	170
美国德克萨斯州拉雷多市大桥中央	166	167	168
加拿大阿尔伯塔省莱斯布里奇市的离岸价	142	143	143
40 尺集装箱南韩的到岸价 (釜山港)	173	172	173
40 尺 集装箱台湾到岸价 (高雄港)	171	171	173
40 尺集装箱菲律宾到岸价 (马尼拉)	180	179	181
40 尺集装箱印尼到岸价 (雅加达)	176	176	178
40 尺集装箱马来西亚到岸价 (巴生港)	176	176	178
40 尺集装箱越南到岸价 (胡志明市)	182	182	187
40 尺集装箱日本到岸价 (横滨港)	176	176	179
40 尺集装箱泰国到岸价 (LCMB)	173	173	175
40 尺集装箱日本到岸价 (上海港)	175	176	179
美国堪萨斯城铁路货场	130	131	133

信息来源: WPI \*所有价格仅为市场报价, 运输条款、付款方式和质量可能在供应商间有所不同, 从而影响实际销售价格

### 带可溶物的玉米干酒糟 (DDGS) :

**DDGS 评点:** 本周的交易很平静, 但国内产品的报价和竞价的差距据称在缩小。国内的价格基本保持稳定, 而国际价格上涨了 5-7 美元/吨, 基本性需求正在保持市场运转。经销商报告韩国和马来西亚有一些询价, 但很少有交易发生。据称亚洲其它国家的购买兴趣很少。

最近几周现货豆粕价格的下跌对 DDGS 在蛋白层面的竞争力造成了压力。本周 DDGS 在燃料乙醇厂的单位蛋白的出厂价成本略微上涨至 4.07 美元, 豆粕单位蛋白的成本也上涨至 6.12 美元, 使得 DDGS 较豆粕在单位蛋白上有 2.05 美元的价格优势。铁路运输的产品价格有一些上升力量, 到西北地区、加利福尼亚和德克萨斯州拉雷多的价格本周上涨了 2-3 美元/吨。

在出口市场, 基于新奥尔良的离岸价, DDGS 较豆粕在单位蛋白上仍保有 1.32 美元的優勢。新奥尔良 DDGS 的离岸价为 147 美元/吨, 较上周基本维持不变。40 尺集装箱到东南亚的价格涨跌不一, 一些地区保持稳定, 一些地区本周上涨了 3 美元/吨。到韩国、菲律宾和泰国的价格上升势头最大。

据美国统计局的数据, 2 月份 DDGS 的出口量较去年同期增加了 36%。2 月份 DDGS 的出口量超过了 107 万吨, 环比增长了 14%, 为 6 个月以来的月度最高。墨西哥继续占据美国 DDGS 出口目的地的首位, 进口了 24.1 万吨, 占美国出口量的 23%。土耳其, 随着饲料产业的发展, 购买了 15.2 万吨。

本周燃料乙醇的产量大幅下降, 也限制了 DDGS 的供应, 并对短期的价格给予了支撑。从长期看, 随着燃料乙醇厂利润空间的改善, 关键是燃料乙醇的产量是否会回升到正常水平, 或者产量将维持在较低水平并维持 DDGS 的价格。2 月份的出口量显示国际需求在改善。最为现实的看法是短期的价格趋于稳定或略微走高。

### 各国新闻:

**巴西：**受食品安全丑闻影响的家禽养殖者随着饲料成本的下降找到了一些解脱。由于预期玉米丰收，今年至今玉米价格下跌了 28%。而且，玉米价格还会进一步下跌。美国农业部对外事务部声称当 6 月/7 月第二茬玉米收获，年终库存增加 70%，玉米价格可能下跌至政府的支持水平以下。

**智利：**美国农业部报告美国目前是智利玉米的头号供应国。由于国内产量下降和需求增加了 13.3%，美国玉米的高质量低成本使得其在 2015/16 年度赢得了 56% 的市场份额。其它供应国还有阿根廷和巴拉圭。智利的玉米需求在 2016/17 年度有望增加 13% 至 169.7 万吨。

**中国：**玉米价格上涨了 13 元（1.89 美元）至 1605 元/吨（232.95 美元/吨）。由于政府对加工厂进行补贴和农民的存粮下降，价格在上涨。同时，3 月份食品价格指数较上年度再次下降了 4.4%，自 2009 年持续增长以来连续两个月出现下降。

**印度：**其它肉品出口国从印度肉品和汇率变化中获益。自政府禁止流通大额货币以来，卢比贬值了近 7%，这使得出口更加困难。同时，阿塔尔普拉蒂什州和其它的州正在打击动物的屠宰。

**土耳其：**动物饲料产量继续强劲增长，五年里增加了 55%。总产量为 2040 万吨，有望在 2023 年达到 3000 万吨。与此对比的是，国内玉米产量在过去五年里仅仅增加了 22%。

### 远洋运输市场：

散装海运费 — 重谷物、高粱和大豆*			
航线和货船	本周 美元/吨	与前一周 相比	备注
5.5 万吨,美国墨西哥湾到日本	\$40.25	升 \$1.25	大型灵便船\$40.50MT
5.5 万吨,美国西北太平洋口岸到日本	\$22.25	升 \$1.25	大型灵便船\$22.50/MT
5.5 万吨,美国墨西哥湾到中国	\$39.25	升 \$1.25	中国北方
美国西北太平洋口岸到中国	\$21.25	升 \$1.00	
3.0 万吨,美国墨西哥湾到墨西哥 Veracruz	\$16.00	升 \$0.25	日卸货 4,000 吨
4.0-4.5 万吨,美国墨西哥湾到墨西哥 Veracruz	\$14.00	升 \$0.25	深水码头, 日卸货 8,000 吨
2.5/3.5 万吨,美国墨西哥湾到哥伦比亚东海岸	\$19.50	未变	哥伦比亚西海岸\$26.00
阿根廷	\$30.00	未变	
3.6-4.0 万吨,美国墨西哥湾到危地马拉	\$24.50	未变	Acajutla/Quetzal - 8,000 吨
2.6-3.0 万吨,美国墨西哥湾到阿尔及利亚	\$26.50	升 \$0.75	日卸货 8,000 吨
	\$29.00	升 \$0.75	日卸货 3,000 吨
2.5-3.0 万吨,美国墨西哥湾到摩洛哥	\$25.50	升 \$0.50	日卸货 5,000 吨
5.5 万吨,美国墨西哥湾到埃及	\$24.50	升 \$1.00	55,000 -60,000 吨
西北太平洋口岸到埃及	\$26.00	未变	圣劳伦斯河到埃及\$23.00
6.5-7.0 万吨,美国墨西哥湾到欧洲鹿特丹	\$15.50	降 \$0.25	大型灵便船 +\$1.50 或更多
巴西桑托斯到中国	\$31.50	升 \$3.00	5.4-5.8 万吨 超大型灵便船-巴拿马型
亚马逊河上伊特科提亚拉港到中国	\$31.50	升 \$2.50	
	\$34.75	升 \$2.25	
			6.0-6.6 万吨超巴拿马型
			4.8-5.3 万吨（11.5 米吃水）



5.6-6.0 万吨,阿根廷到中国深水港	\$40.75	升 \$2.50	—
----------------------	---------	----------	---

来源: O'Neil Commodity Consulting

\*本表所有数字都基于前一晚的收盘价

### 远洋运费评点:

**运输和出口报告 (O'Neil 商品咨询公司):**好望角型干散货市场有一个喘息, 本周略微下跌, 指数交易者发现实际运费市场并没有跟随他们的领导。巴拿马型干散货市场仍看好市场需求, 本周指数和实际运费交易者都决定跟随上涨。我们已经见证了巴拿马型干散货在过去 13 个月里大幅上涨, 美国墨西哥湾到亚洲的运费从 22.50 美元/吨的低点上涨到了接近 40 美元/吨。上次看到美国墨西哥湾到日本的运费为 40 美元/吨还是在 2014 年 12 月。

干散货市场的曲线有所回头, 可能暗示交易者对于费率能够在 2017 年第三和第四季度维持在这个水平不是很乐观。

波罗的海干散货船指数				
2017 年 4 月 13 日	本周	上周	变化	%
航线				
P2A: 墨西哥湾/大西洋-日本	20,009	17,159	2,850	16.6%
P3A - 太平洋西北口岸-日本	11,606	10,695	911	8.5%
S1C: 美国墨西哥湾-中国-日本南部	19,794	16,678	3,116	18.7%

来源: O'Neil Commodity Consulting

以下是西澳大利亚到中国的好望角型船舶的历史运费:

2017 年 4 月 13 日	
四周前	\$6.15-\$6.65
三周前	\$6.50-\$6.95
两周前	\$6.60-\$7.00
一周前	\$6.35-\$6.70
本周	\$5.65-\$6.45

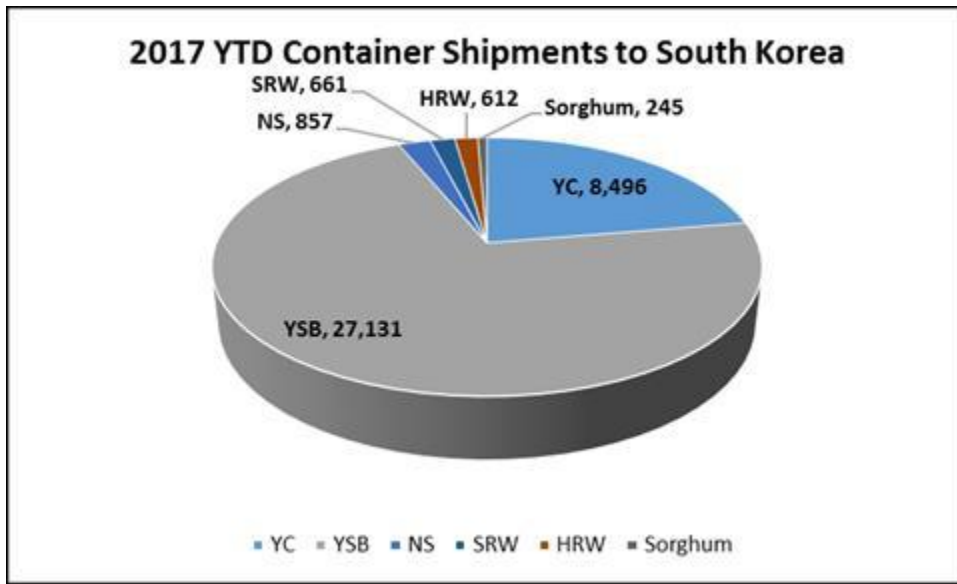
来源: O'Neil Commodity Consulting

美国-亚洲市场的运费差价					
2017 年 4 月 13 日	太平洋西北口岸	墨西哥湾	差价/蒲耳	差价/吨	优势
2 号玉米	0.79	0.42	0.37	\$14.57	西北港口
大豆	0.60	0.29	0.31	\$12.20	西北港口
远洋运费	\$21.25	\$39.25	0.46-0.49	(\$18.00)	5 月

来源: O'Neil Commodity Consulting

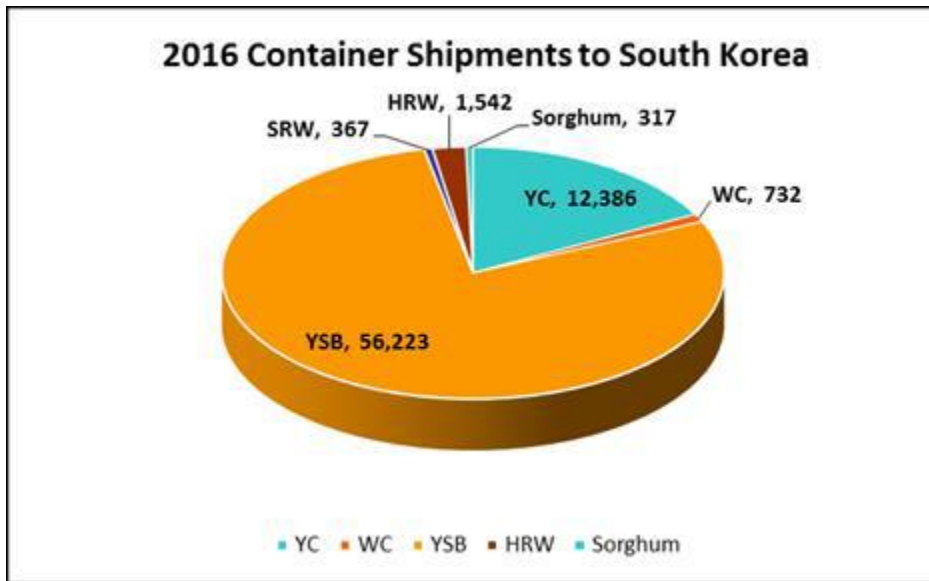
以下图表是 2017 年到目前为止，以及 2016 年 1-12 月份到韩国的集装箱运输情况：

2017 年到目前为止到韩国的集装箱运输情况



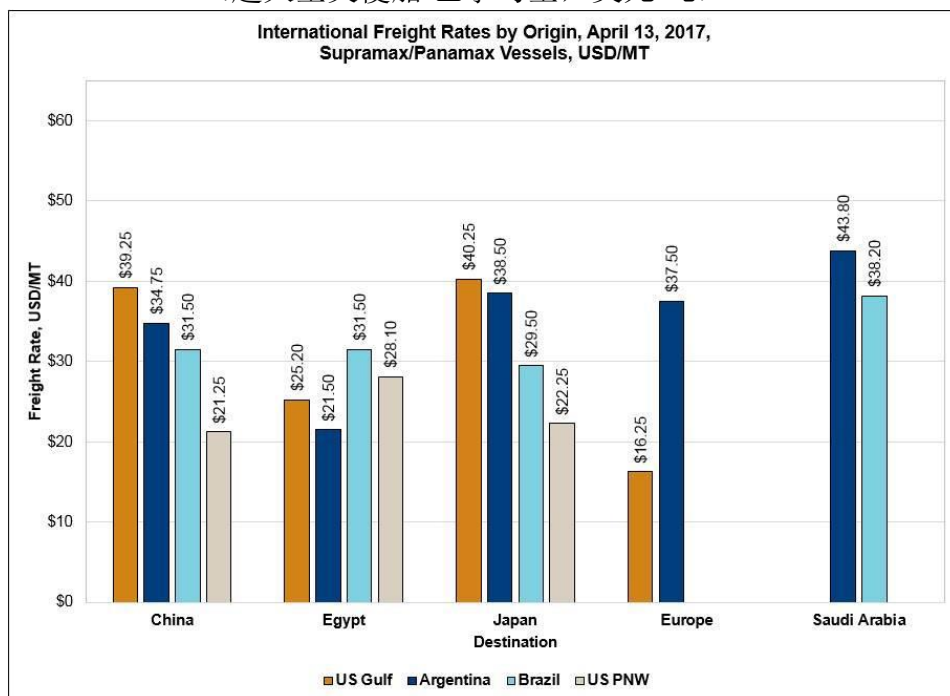
Source: O'Neil Commodity Consulting

2016 年 1-12 月到韩国的集装箱运输情况



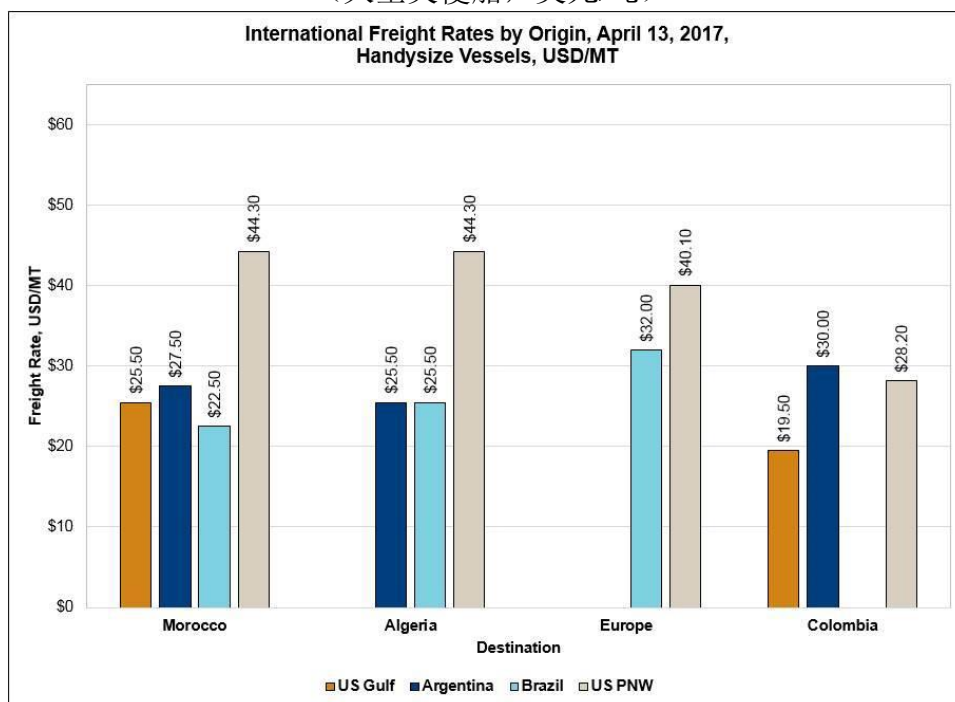
Source: O'Neil Commodity Consulting

2017年4月13日原产地国际航运的运费  
(超大型灵便船/巴拿马型, 美元/吨)



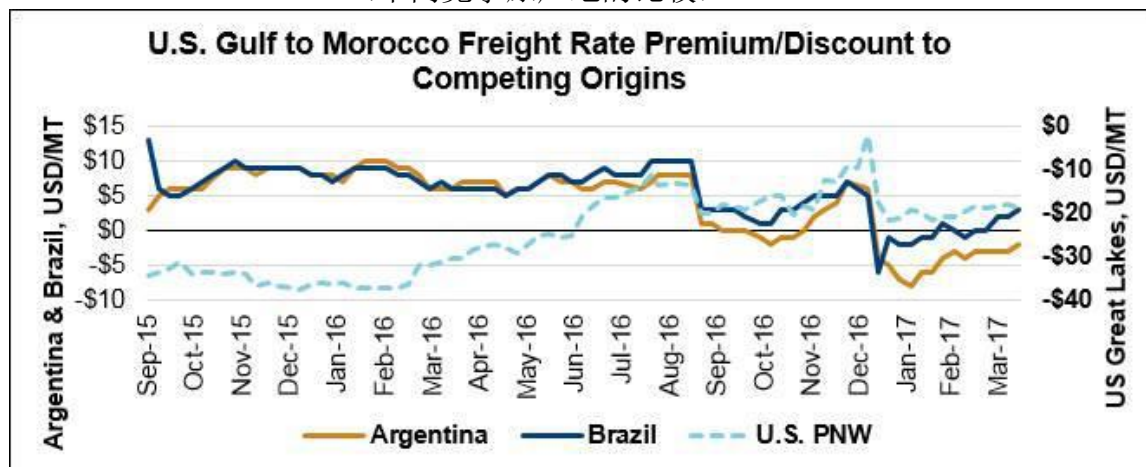
Source: DTN, O'Neil Commodity Consulting and WPI

2017年4月13日原产地国际航运的运费  
(大型灵便船, 美元/吨)



Source: DTN, O'Neil Commodity Consulting and WPI

美国墨西哥湾到摩洛哥的航运费率  
(不同竞争原产地的比较)



Source: DTN, O'Neil Commodity Consulting and WPI

银行利率:

利率 (%): 2017 年 4 月 13 日			
	本周	前一周	前一月
美国基准利率	4.00	4.00	3.75
伦敦银行间利率 (6 个月期)	1.43	1.43	1.43
伦敦银行间利率 (1 年期)	1.80	1.79	1.82

来源: [www.bankrate.com](http://www.bankrate.com)

我们感谢您的拜读。如果您需要协会提供进一步的帮助, 请随时和我们联系。如果您的地址, 电话, 传真, 联系人等有变动, 请通知我们。我们将不胜感激并将继续为您提供上述信息。另外, 您可在下列互联网址上获得有关农业, 增值谷物和市场方面更多的新闻和信息;  
[www.agribiz.com](http://www.agribiz.com); [www.ams.usda.gov](http://www.ams.usda.gov); <http://www.bankrate.com>

顺致问候  
美国谷物协会北京办事处