



# U.S. GRAINS COUNCIL

Room 1010C China World Tower 1, No. 1 Jianguomenwai Avenue, Beijing 100004, P.R.C.  
Tel: 86-10-65051314, Fax: 86-10-65050236 E-mail: [grainsbj@grains.org.cn](mailto:grainsbj@grains.org.cn)

## 美国饲料谷物市场信息

2017年4月24日

为了使您继续更好地了解美国饲料谷物市场的价格，美国谷物协会北京办事处特提供下述价格信息。但注意这些价格仅是估计值和市场平均值，您应与您的供货人核对确切的报价。欢迎访问美国谷物协会中文网站，网址是：<http://www.grains.org.cn>

请注意：美国谷物协会北京办事处的电子邮箱地址：[grainsbj@grains.org.cn](mailto:grainsbj@grains.org.cn)

### 1. 芝加哥期货交易所和全球市场新闻：

上周回顾：

一周回顾：5月份玉米合约					
美元/蒲式耳	周五 4月14日	周一 4月17日	周二 4月18日	周三 4月19日	周四 4月20日
涨跌	N/A	-4.500	-4.7500	0.0000	-4.0000
收盘价	N/A	366.50	361.75	361.75	357.75
市场的影响因素	公众假日，闭市	巴西预报的降雨使市场承受压力。巴西的作物长势已经很好，没有再改善的必要。上周美国的玉米出口很稳固，为5230万蒲式耳，但这似乎没有对交易者有深刻影响。美元指数下跌了38个基点，处于对地缘政治的担心，黄金走高。	巴西预期更多的降雨使玉米市场走低，相反美国中西部的降雨让人担心玉米播种会被迫延迟。潮湿的天气可能使玉米播种面积减少而改种大豆。美元指数再度下跌，外汇市场在法国大选前变得非常紧张。	今天熊牛平分秋色，5月份玉米合约的收盘价格没有变化。上周燃料乙醇的产量有所增加，显示陈粮玉米的需求很旺盛，但巴西玉米预期的大丰收已在逼近。美元指数上升了23个基点，原油和美国股市的指数在下跌。	由于巴西的降雨使产量预期更加乐观，天气成为当下最重要的因素。美国局部地区仍为过于潮湿，但最新长期的天气预报显示今年夏天没有明显的干旱问题。出口量比较利多为5540万蒲式耳，但供给侧的担心超过了需求的数据。

**展望：**五月份玉米合约仍维持一个上下波动的旁路交易模式。尽管新闻面的缺乏对多空双方都没有帮助，但复活节假日使上周后期的交易受到影响。交易基本上都是在巴西和美国天气预报的影响下进行，巴西的天气带来一点熊市意味，而美国的天气比较利多。

中西部目前比较潮湿，导致玉米播种延迟的担忧。截至4月16日，美国玉米已经播种了6%，落后去年的一半，也落后于过去五年的平均水平9%。但是，对这些数据的担忧还为时过早，更多的延迟可能导致原计划的玉米种植改为大豆。

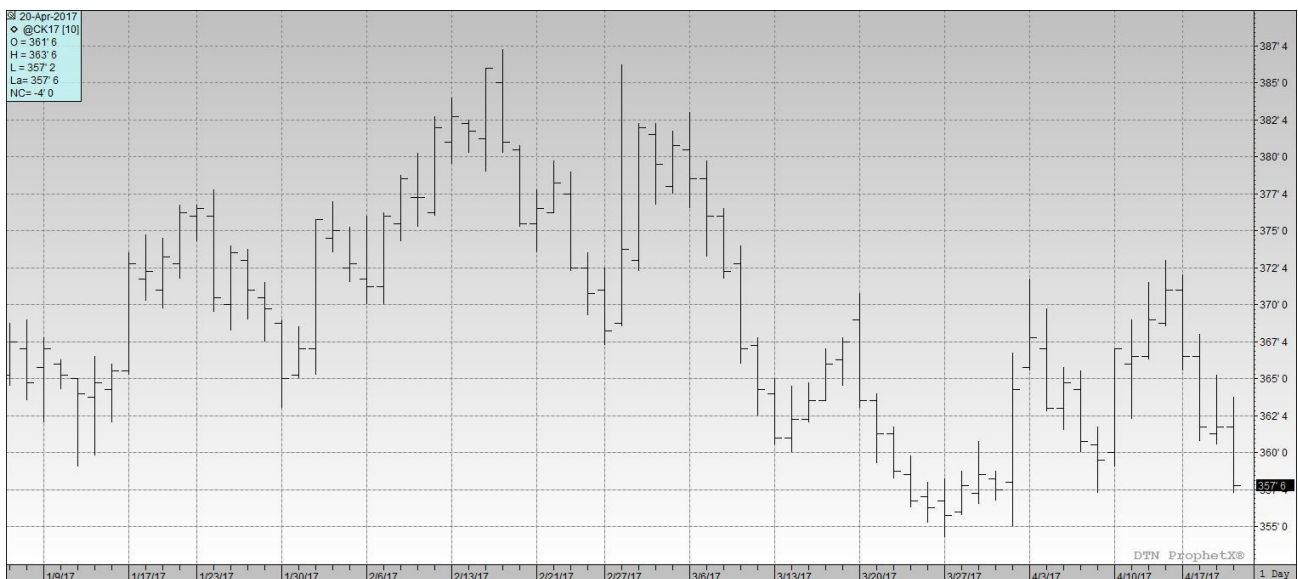
往前看美国夏天的天气预报，玉米种植带的大部分区域可能较正常干热。当前，美国东南地区比较干燥，这会不会扩大到岱尔塔地区或玉米种植带将会被严密监视。由于玉米喜好凉爽的生长天气，中西部较热的天气或干燥对产量能否达到历史趋势水平而有一些担忧。一旦天气显示出炎热和或干燥的迹象，市场预计会很快在价格中反映出一些天气方面的风险影响。

巴西，由于天气对玉米作物非常有利，预期产量似乎天天都在增加。最近的天气状况对于短季玉米而言尤其关键，短季玉米的产量预计为6160万吨，占巴西玉米总产量的67%。当前的天气预报显示二茬玉米核心种植带的大部有小雨（多数位于马托格罗索地区），对玉米生长状况和产量有利。尽管市场对此乎没有足够的注意，但巴西农民只出售了其手中49%的大豆。如果在未来几周这个销售没有明显增加，有很大可能性大部分的短季玉米将会被留在地里。这样的做法可能导致巴西的玉米产量减少，至少是优质玉米的数量减少。

美国农业部最新的出口数据显示对于玉米是利多的。陈粮的净销量为2980万蒲式耳，高于完成美国农业部出口目标所需的周度水平。同样，本周的出口量为5540万蒲式耳，超过完成美国农业部出口目标22.25亿蒲式耳所需的周度平均水平4370万蒲式耳。目前为止出口量较去年增加了55%，而订货量（出口量加上未运输的出口销售）较去年增加了43%。

从技术角度，5月份玉米合约在3.55和3.75美元/蒲式耳之间波动。没有人愿意在这个范围之外买卖，很多人感觉市场处于熊市已经太长时间了，但每个人都在上涨时出售。基金经理倾向于看空玉米，但还没有太过分。在这种状况下，旁路交易将会持续至基本面的新闻导致市场走出这个区间为止。技术性指标（随机指标、MACD和RSI）可能在这种情况下表现良好。

## 芝加哥5月份玉米期货：



Source: Prophet X

当前的市场价格:

期货价格表现, 2017年4月20日			
商品	4月20日	4月13日	净变化
<b>玉米</b>			
5月17日	357.75	371.00	-13.25
7月17日	364.25	378.00	-13.75
9月17日	371.75	384.50	-12.75
12月17日	382.50	394.50	-12.00
<b>大豆</b>			
5月17日	946.75	955.50	-8.75
7月17日	956.75	966.25	-9.50
8月17日	958.25	968.00	-9.75
9月17日	955.00	964.50	-9.50
<b>豆粕</b>			
5月17日	307.90	317.50	-9.60
7月17日	311.90	321.80	-9.90
8月17日	312.90	322.40	-9.50
9月17日	313.10	321.80	-8.70
<b>豆油</b>			
5月17日	31.92	31.19	0.73
7月17日	32.12	31.38	0.74
8月17日	32.23	31.48	0.75
9月17日	32.34	31.59	0.75
<b>软红冬小麦</b>			
5月17日	406.25	429.75	-23.50
7月17日	421.75	442.75	-21.00
9月17日	436.50	455.75	-19.25
12月17日	459.50	476.75	-17.25
<b>硬红冬小麦</b>			
5月17日	402.75	427.25	-24.50
7月17日	415.50	439.25	-23.75
9月17日	431.75	455.50	-23.75
12月17日	458.75	480.50	-21.75
<b>明尼安波利斯 (硬红春小麦)</b>			
5月17日	537.25	530.25	7.00
7月17日	545.25	538.75	6.50
9月17日	552.00	546.75	5.25
12月17日	560.50	557.25	3.25

\*价格单位: 美分/蒲式耳 (5000 蒲式耳)

美国天气和播种进展:

美国作物种植进展				
品种	2017年4月16日	上周	去年	2012-2016 平均值
玉米	6%	3%	12%	9%
高粱	21%	18%	16%	20%
大麦	13%	9%	31%	28%

来源: USDA

**美国干旱监测天气预报:** 未来5天, 西北地区、高原和南方地区气温预计将接近或在平均水平以下。大西洋中部沿海、东南地区和西南地区的气温预计将高于平均水平。同时, 从俄克拉哈马东部到田纳西河谷预计有大暴雨(3-5英寸)。中西部的中部和东北地区预计有1英寸的降雨量。

未来6-10天的天气预报显示西南地区以及从南方延伸到中西部的地区气温高于正常水平的概率在增加, 而西北地区、东北地区和高原的局部气温将低于正常水平。西北地区、落基山北部和高原地区气候将偏于潮湿, 而西部和东海岸将比较干燥。

点击以下链接可以浏览当前美国和全球的天气模式和未来天气的预报: [Weather and CBulletinrop](#).

## 美国谷物出口统计

出口销售和出口: 2017年4月13日					
商品	总销量 (吨)	出口 (吨)	年度已出口 (千吨)	年度预定销量 (千吨)	年度预定销量变化 (%)
小麦	479,800	740,800	22,220.2	27,653.0	41%
玉米	845,900	1,408,300	34,612.5	50,056.0	43%
高粱	54,300	136,000	3,282.0	4,086.7	-38%
大麦	0	0	17.1	25.3	-7%

来源: USDA, World Perspectives, Inc.

**玉米:** 本周 2016/17 年度的净销量为 75.64 万吨, 较前一周增加了 3%, 但较前四周的平均水平减少了 23%。报告增加的地区为日本 (33.93 万吨, 包括转自不明目的地的 19.45 万吨但减少了 2.91 万吨)、韩国 (19.87 万吨)、秘鲁 (9.43 万吨, 包括转自不明目的地的 8.6 万吨但减少了 5800 吨)、台湾 (7.52 万吨, 包括减少的 100 吨) 和尼日利亚 (5.0 万吨)。报告减少的地区为不明目的地 (19.14 万吨)、法属西印度群岛 (4400 吨) 和多米尼加共和国 (1700 吨)。本周 2017/18 年度的净销量为 9.18 万吨, 销往日本 (7.15 万吨) 和墨西哥 (2.03 万吨)。本周出口了 140.83 万吨, 较前一周增加了 31%, 较前四周的平均水平增加了 3%。主要的目的地为日本 (50.39 万吨)、墨西哥 (42.57 万吨)、秘鲁 (12.23 万吨)、台湾 (9.04 万吨) 和多米尼加共和国 (7.69 万吨)。

**可选产地的销售:** 2016/17 年度, 可选产地的销售执行了从美国到韩国的 6.8 万吨。可选产地的销售减少了 4.0 万吨, 变化来自不明目的地。目前未执行的可选产地的销售总计为 29.4 万吨, 销往不明目的地 (16.3 万吨) 和韩国 (13.1 万吨)。2017/18 年度, 目前未执行的可选产地的销售为 5.8 万吨, 销往不明目的地。

大麦：本周没有出口销售和出口的报告。

高粱：本周 2016/17 年度的净销量为 4.69 万吨，报告增加的地区为中国（10.07 万吨，包括转自不明目的地的 5.3 万吨但减少了 2800 吨），但增加量部分被不明目的地（5.3 万吨）、日本（600 吨）和墨西哥（200 吨）的减少所抵消。本周出口了 13.6 万吨，较前一周增加了 39%，较前四周的平均水平增加了 40%。主要的目的地为中国（10.72 万吨）、墨西哥（1.94 万吨）和日本（9400 吨）。

美国出口检验: 2017 年 4 月 13 日					
商品 (吨)	出口检验		当前销售年度	前一个销售年度	销售年度变化 (%)
	本周	上周			
大麦	0	73	32,458	31,219	104%
玉米	1,328,134	1,212,682	35,885,493	21,871,597	164%
高粱	139,568	162,895	4,045,605	6,435,035	63%
大豆	430,879	889,773	48,261,394	42,443,941	114%
小麦	671,868	659,183	23,165,659	17,614,032	132%

来源：美国农业部市场服务处，小麦和大麦的销售年度为 6 月 1 日至 5 月 31 日；玉米、高粱和大豆的销售年度为 9 月 1 日至 8 月 31 日。周度报告由于出口商的修正和前一周出现的撤单而有所变化..

美国农业部谷物出口检验报告: 2017 年 4 月 13 日						
前一周	黄玉米	占总量的 %	白玉米	占总量的 %	高粱	占总量的 %
五大湖	0	0%	0	0%	0	0%
大西洋口岸	0	0%	0	0%	0	0%
墨西哥湾	730,140	55%	0	0%	107,453	77%
太平洋西北港口	369,656	28%	269	6%	9,400	7%
内陆铁路出口	224,153	17%	3,916	94%	22,715	16%
总计 (吨)	1,323,949	100%	4,185	100%	139,568	100%
白玉米按国别运输 (吨)		293	韩国			
		3,892	墨西哥			
白玉米总计 (吨)		4,185				
高粱按国别运输 (吨)					107,918	中国
					9,400	日本
					343	马来西亚
					21,907	墨西哥
高粱总计 (吨)					139,568	

来源: USDA, World Perspectives, Inc.

离岸价:

黄玉米 (美元/吨, 离岸价)		
	墨西哥湾	西北太平洋口岸

黄玉米离岸价 水分最多 15%	基差 (2号黄玉米)	离岸价 (2号黄玉米)	基差 (2号黄玉米)	离岸价 (2号黄玉米)
4月下半月	+0.43 K	\$157.77	-	-
5月	+0.43 K	\$157.77	+0.80 K	\$172.33
6月	+0.41 N	\$159.54	+0.69 N	\$170.56
7	+0.41 N	\$159.54	+0.70 N	\$170.95

2号白玉米 (美元/吨, 离岸价)		
最多 15%水分	5月	6月
美国墨西哥湾	\$205	\$205

高粱 (美元/吨, 离岸价)				
2号黄高粱 水分最多 14%	新奥尔良		德克萨斯	
	基差	离岸价	基差	离岸价
4月	-	-	+0.75 K	\$170.36
5月	+0.80 K	\$172.33	+0.75 K	\$170.36

大麦: 饲料大麦 (美元/吨, 离岸价)			
最多 15%水分	4月	5月	6月
太平洋西北港口	\$195	\$200	\$205

蛋白饲料颗粒(CGFP) (美元/吨, 离岸价)			
	4月	5月	6月
新奥尔良	\$110	\$110	\$110
数量 5,000 吨			

玉米蛋白粉(CGM) (美元/吨, 离岸价)			
散装, 60%蛋白	4月	5月	6月
新奥尔良	\$597.5	\$597.5	\$595
*最少 5000-10,000 吨			

玉米蛋白粉(CGM) (铁路或卡车运输到国内目的地, 美元/短吨)		
散装, 60%蛋白	4月	5月
铁路运输到东海岸	\$550	\$550
铁路运输到芝加哥	\$535	\$535
卡车运输到芝加哥	\$530	\$530

\*所有价格都是市场估计。

**DDGS 价格表: 2017年4月20日 (美元/吨)**  
(数量, 供货量, 付款和运输方式各不相同)



运输终点 质量：蛋白+脂肪最低 35%	5 月	6 月	7 月
美国新奥尔良驳船到岸价	135	136	137
美国墨西哥湾离岸价	144	145	146
铁路到达美国西北太平洋港口	166	169	170
铁路到达美国加州港口	175	176	178
美国德克萨斯州拉雷多市大桥中央	173	174	175
加拿大阿尔伯塔省莱斯布里奇市的离岸价	141	142	143
40 尺集装箱南韩的到岸价 (釜山港)	173	173	174
40 尺 集装箱台湾到岸价 (高雄港)	172	172	174
40 尺集装箱菲律宾到岸价 (马尼拉)	180	180	182
40 尺集装箱印尼到岸价 (雅加达)	177	178	179
40 尺集装箱马来西亚到岸价 (巴生港)	177	178	179
40 尺集装箱越南到岸价 (胡志明市)	173	183	187
40 尺集装箱日本到岸价 (横滨港)	177	177	179
40 尺集装箱泰国到岸价 (LCMB)	174	175	176
40 尺集装箱日本到岸价 (上海港)	176	178	180
美国堪萨斯城铁路货场	130	131	133

信息来源: WPI \*所有价格仅为市场报价, 运输条款、付款方式和质量可能在供应商间有所不同, 从而影响实际销售价格

## 带可溶物的玉米干酒糟 (DDGS) :

**DDGS 评点:** 尽管燃料乙醇的产量连续两周在减少, 经销商报告厂家可提供的产品很多。充足的供应量并没有激发出太多的采购兴趣, 但是, 据称有很多买家通过电话积极地在联系, 并与多个卖家比较价格。卖家想要守住价格, 也就没有做出太多的让步。相应地, 燃料乙醇厂的出厂价和新奥尔良港的到岸价都保持稳定, 但新奥尔良港的离岸价温和下跌。本周 DDGS 在燃料乙醇厂的出厂价升高了 1 美元/吨, 而豆粕的现货价格升高了 5 美元/吨。就单位蛋白而言, DDGS 的价格为 4.10 美元, 而豆粕的价格为 6.22 美元。这个差价更有利于 DDGS, 本周的价格优势有 2.12 美元。

随着玉米价格的下跌, 新奥尔良港 DDGS 的离岸价也有所疲软。本周 DDGS 的离岸价为 144 美元/吨, 较前一周下跌了 2 美元/吨, 这使得 DDGS 的价格只有玉米离岸价的 90%。铁路运输到西北港口的价格保持稳定, 而铁路运输到加利福尼亚的价格本周升高了 6 美元/吨, 达到 175 美元/吨。

在国际市场, 韩国、泰国、台湾和菲律宾的买家本周比较活跃。40 尺集装箱到东南亚的价格本周普遍走高, 大多数目的地的价格升高了几美元/吨。然而, 到越南的价格有所下跌, 使得周平均价格几乎没有变化。

由于玉米的旁路交易模式, 以及豆粕价格基本保持稳定, 买家没有理由在 DDGS 的采购上太过于积极。供应量巨大而价格较低的大宗商品市场, 使得买家提前采购的积极性消失殆尽。市场前景总的来说比较稳定, 随着养殖规模的扩大和全球对蛋白需求的支撑, 市场可能略微走高。

## 各国新闻:

**巴西：**政府将对农民提供 5 亿里拉（1.59 亿美元）的补贴来推销他们 2016/17 年度的玉米。一些贸易商利用这个资金来帮助把玉米从产地运输到出口港。同时，政府机构 CONAB 将通过招标在马托格罗索地区采购最多 100 万吨的玉米，价格为 18.87 里拉（6.10 美元）/ 袋（60 公斤），价格大约为 2.60 美元/蒲式耳或 101.66 美元/吨。

**中国：**国家统计局称玉米种植面积将会在 2017 年减少 4%。总产量可能减少 5.5%至 2.196 亿吨，这是 2012 年以来的最低产量。中国政府还取消了玉米深加工厂的产能限制，国有的中粮公司，目前的年处理能力为 600 万吨，声称到 2020 年将把产能提高 67%至 1000 万吨。中粮公司的总经理说中国玉米的深加工能力将增加 40%，从目前的 5000 万吨提高到明年的 7000 万吨。为了帮助政府减少巨大的玉米库存，河南天冠集团相信政府可能进一步提高燃料乙醇的产量目标。

**韩国：**4 月 18 日，该国 MFG 饲料公司从 21 万吨可选产地的采购招标中购买了 6 万吨的玉米。同时，韩国饲料协会还发布了一个 13 万吨可选产地的玉米采购招标。最后的投标日期是 4 月 19 日。

**土耳其：**该国发布了一个 11.8 万吨玉米的采购招标，装货日期为 4 月 25 日到 5 月 7 日。土耳其粮食委员会要求所有的投标时间不得晚于 4 月 1 日的下午 2 点。

**乌克兰：**根据乌克兰农业咨询公司的消息，突然的冷空气，雪和雨夹雪可能会延缓玉米的播种。天气的恶化可能意味着政府预计的 450.7 万公顷的玉米播种面积可能完不成。

## 远洋运输市场：

散装海运费 一重谷物、高粱和大豆*			
航线和货船	本周 美元/吨	与前一周 相比	备注
5.5 万吨,美国墨西哥湾到日本	\$40.50	升 \$0.25	大型灵便船\$41.00MT
5.5 万吨,美国西北太平洋口岸到日本	\$22.00	降 \$0.25	大型灵便船\$23.00/MT
5.5 万吨,美国墨西哥湾到中国	\$39.50	升 \$0.25	中国北方
美国西北太平洋口岸到中国	\$21.00	降 \$0.25	
3.0 万吨,美国墨西哥湾到墨西哥 Veracruz	\$16.00	未变	日卸货 4,000 吨
4.0-4.5 万吨,美国墨西哥湾到墨西哥 Veracruz	\$14.00	未变	深水码头, 日卸货 8,000 吨
2.5/3.5 万吨,美国墨西哥湾到哥伦比亚东海岸	\$19.00	降 \$0.50	哥伦比亚西海岸\$25.50
阿根廷	\$29.00	降 \$1.00	
3.6-4.0 万吨,美国墨西哥湾到危地马拉	\$24.00	降 \$0.50	Acajutla/Quetzal - 8,000 吨
2.6-3.0 万吨,美国墨西哥湾到阿尔及利亚	\$26.50 \$29.00	未变 未变	日卸货 8,000 吨 日卸货 3,000 吨
2.5-3.0 万吨,美国墨西哥湾到摩洛哥	\$25.50	未变	日卸货 5,000 吨
5.5 万吨,美国墨西哥湾到埃及	\$24.50	未变	55,000 -60,000 吨
西北太平洋口岸到埃及	\$26.00	未变	圣劳伦斯河到埃及\$23.00
6.5-7.0 万吨,美国墨西哥湾到欧洲鹿特丹	\$15.50	未变	大型灵便船 +\$1.50 或更多
巴西桑托斯到中国	\$31.50	未变	5.4-5.8 万吨 超大型灵便船-巴拿马型



亚马逊河上伊特科提亚拉港到中国	\$31.50 \$34.75	未变 未变	6.0-6.6 万吨超巴拿马型 4.8-5.3 万吨（11.5 米吃水）
5.6-6.0 万吨,阿根廷到中国深水港	\$40.75	未变	—

来源: O'Neil Commodity Consulting

\*本表所有数字都基于前一晚的收盘价

### 远洋运费评点:

**运输和出口报告 (O'Neil 商品咨询公司):** 本周前三天全球干散货远洋运费市场有一波上涨, 但在周四出现了抛售。这使得本周的收盘价和上周的价格非常接近。

交易者预期需求将会非常强劲, 但后来发现随着铁矿砂价格的上涨, 需求有所退缩。谷物板块的需求仍然保持旺盛, 但对船舶的需求似乎没有提升。市场传言从巴拉圭有 6.1 万吨的玉米将在 5 月份到达德拉瓦州的威明顿港。这可能对交易不会有太大影响, 但是, 也有人在讨论贸易的竞争力和对美国国内铁路运费结构的影响。如果你想知道四月份农民的谷物流向, 请看一下国内铁路和驳船的费率。不能想象驳船在这么低的费率是如何坚持的。

集装箱运费和物流继续在挣扎, 航运业也面临着合并重组的挑战。

波罗的海干散货船指数				
2017 年 4 月 20 日	本周	上周	变化	%
航线				
P2A: 墨西哥湾/大西洋-日本	19,159	20,009	-850	-4.2%
P3A - 太平洋西北口岸-日本	11,534	11,606	-72	-0.6%
S1C: 美国墨西哥湾-中国-日本南部	21,217	19,794	1,423	7.2%

来源: O'Neil Commodity Consulting

以下是西澳大利亚到中国的好望角型船舶的历史运费:

2017 年 4 月 20 日	
四周前	\$6.50-\$6.95
三周前	\$6.60-\$7.00
两周前	\$6.35-\$6.70
一周前	\$5.65-\$6.45
本周	\$6.15-\$6.60

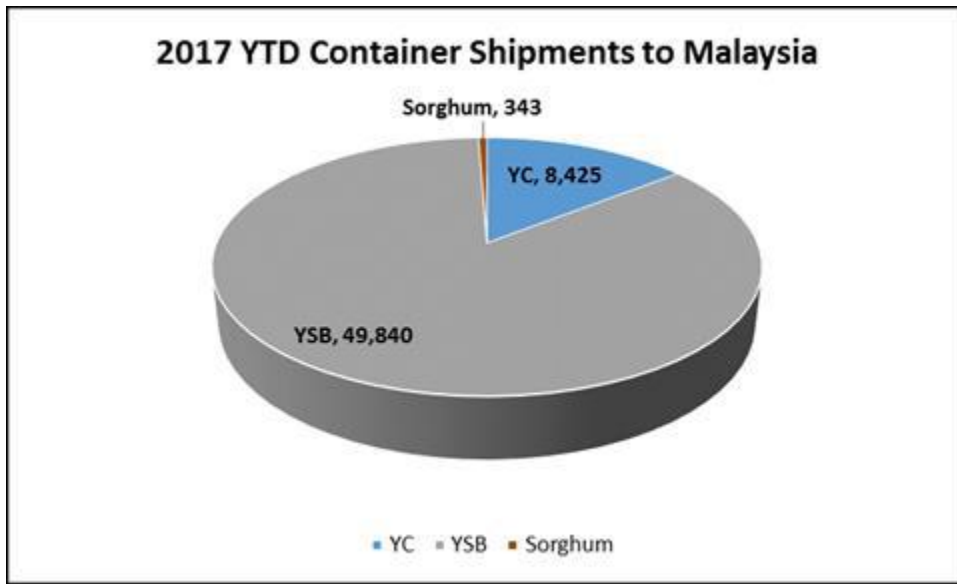
来源: O'Neil Commodity Consulting

美国-亚洲市场的运费差价					
2017 年 4 月 20 日	太平洋西北口岸	墨西哥湾	差价/蒲耳	差价/吨	优势
2 号玉米	0.80	0.42	0.38	\$14.96	西北港口
大豆	0.58	0.33	0.25	\$9.84	西北港口
远洋运费	\$21.00	\$39.50	0.47-0.50	(\$18.50)	5 月

来源: O'Neil Commodity Consulting

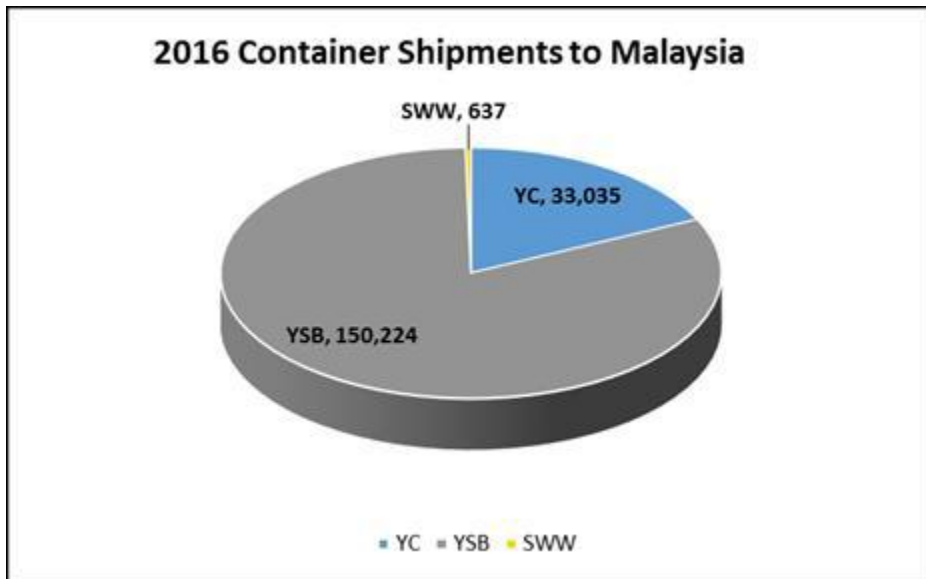
以下图表是 2017 年到目前为止，以及 2016 年 1-12 月份到马来西亚的集装箱运输情况：

2017 年到目前为止到马来西亚的集装箱运输情况



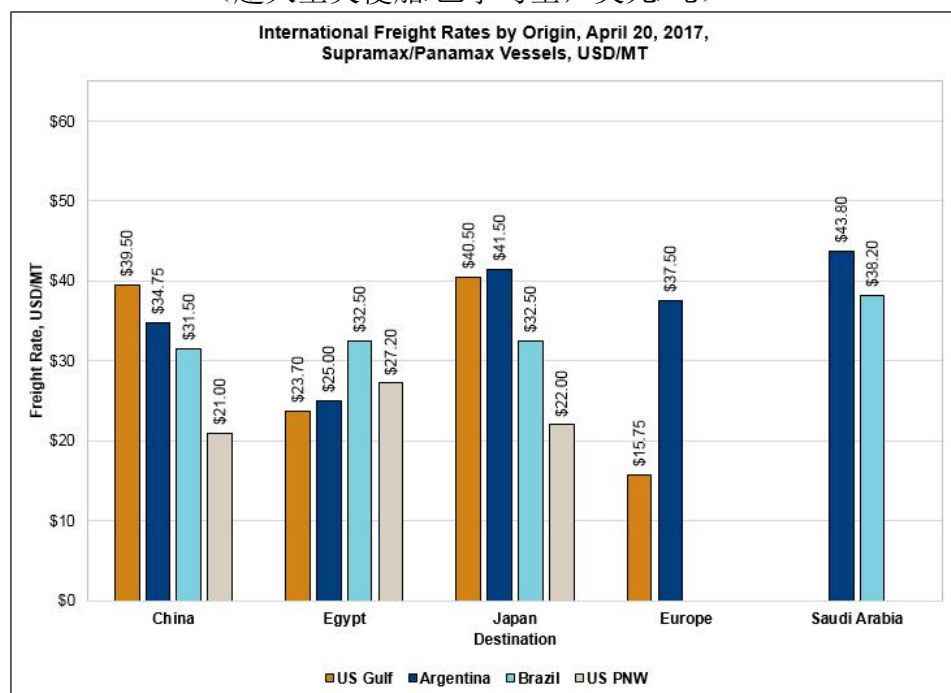
Source: O'Neil Commodity Consulting

2016 年 1-12 月到马来西亚的集装箱运输情况



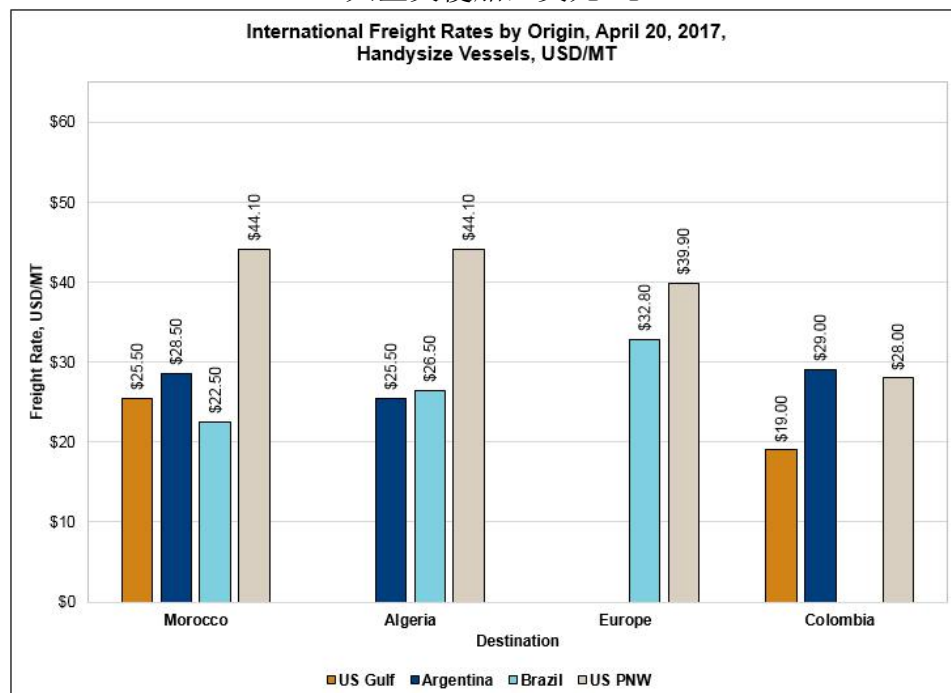
Source: O'Neil Commodity Consulting

2017年4月20日原产地国际航运的运费  
(超大型灵便船/巴拿马型, 美元/吨)



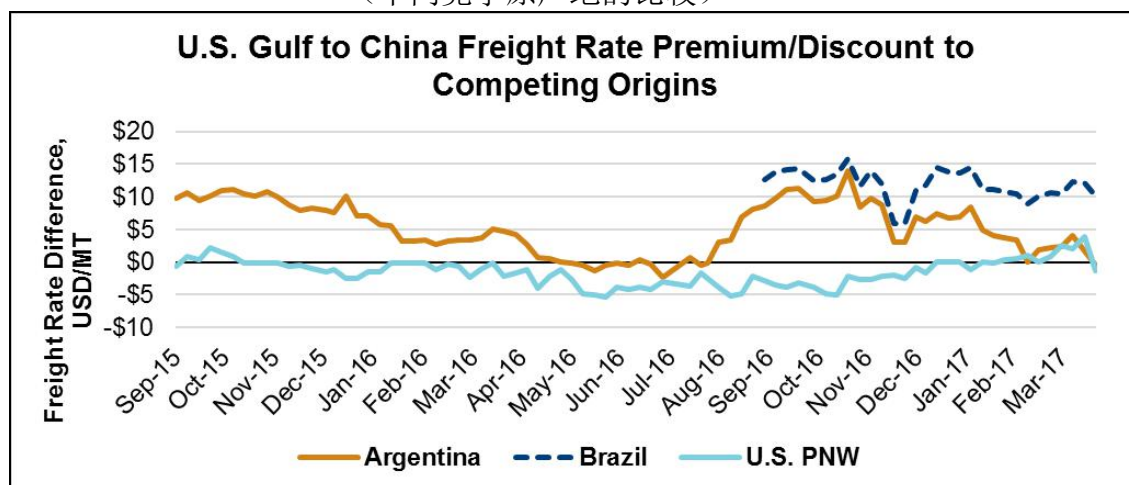
Source: DTN, O'Neil Commodity Consulting and WPI

2017年4月20日原产地国际航运的运费  
(大型灵便船, 美元/吨)



Source: DTN, O'Neil Commodity Consulting and WPI

美国墨西哥湾到摩洛哥的航运费率  
(不同竞争原产地的比较)



Source: DTN, O'Neil Commodity Consulting and WPI

银行利率:

利率 (%): 2017 年 4 月 20 日			
	本周	前一周	前一月
美国基准利率	4.00	4.00	4.00
伦敦银行间利率 (6 个月期)	1.40	1.43	1.43
伦敦银行间利率 (1 年期)	1.76	1.80	1.82

来源: [www.bankrate.com](http://www.bankrate.com)

我们感谢您的拜读。如果您需要协会提供进一步的帮助, 请随时和我们联系。如果您的地址, 电话, 传真, 联系人等有变动, 请通知我们。我们将不胜感激并将继续为您提供上述信息。另外, 您可在下列互联网网址上获得有关农业, 增值谷物和市场方面更多的新闻和信息; [www.agribiz.com](http://www.agribiz.com); [www.ams.usda.gov](http://www.ams.usda.gov); <http://www.bankrate.com>

顺致问候  
美国谷物协会北京办事处