



U.S. GRAINS COUNCIL

Room 1010C China World Tower 1, No. 1 Jianguomenwai Avenue, Beijing 100004, P.R.C.
Tel: 86-10-65051314, Fax: 86-10-65050236 E-mail: grainsbj@grains.org.cn

美国饲料谷物市场信息

2017年5月8日

为了使您继续更好地了解美国饲料谷物市场的价格，美国谷物协会北京办事处特提供下述价格信息。但注意这些价格仅是估计值和市场平均值，您应与您的供货人核对确切的报价。欢迎访问美国谷物协会中文网站，网址是：<http://www.grains.org.cn>

请注意：美国谷物协会北京办事处的电子邮箱地址：grainsbj@grains.org.cn

1. 芝加哥期货交易所和全球市场新闻：

上周回顾：

一周回顾：7月份玉米合约					
美元/蒲式耳	周五 4月28日	周一 5月1日	周二 5月2日	周三 5月3日	周四 5月4日
涨跌	-2.750	11.000	-5.2500	2.5000	-8.2500
收盘价	366.50	377.50	372.25	374.75	366.50
市场的影响因素	本交易日玉米价格有所回落，但本周价格上涨了2.75美分（/蒲式耳），人们似乎对周末的天气比较担忧。玉米种植带预计有暴雨，从俄克拉哈马到伊利诺伊斯还有洪灾的风险。玉米现货价格比较稳定，比期货价格低41美分（/蒲式耳）。外围市场涨跌不一，美国GDP第一季度增长了1.9%。	周末南部平原的暴风雪和密苏里州和伊利诺伊斯州的暴雨使得农产品市场大幅走高。本周预计还有更多的降雨，玉米的播种延迟已在人们的心思中。出口检验数据利多，为4310万蒲式耳，现货价格比较稳定。	美国农业部的数据显示玉米播种已经完成了34%，平息了人们的担忧，使玉米期货走低。密苏里州和伊利诺伊斯州还有改种大豆的风险或者使土地轮休。现货价格略微走高，5月份玉米合约交付了730份合约。在美联储会议前宏观市场比较平静。	密苏里州和伊利诺伊斯州的阵雨增加了洪灾的风险和对播种延迟的担忧。本周后期天气状况预计比较好，将会加快玉米播种的步伐。燃料乙醇的产量比较稳定而库存水平在降低。现货市场比较弱，5月份玉米合约又交付了870份。美联储决定暂缓升息，美元上涨了22个基点。	天气预报趋好，天气预计比较温暖和干燥，使今天的谷物市场走低。尽管降雨较多，但巴西和阿根廷的玉米收获进展顺利。玉米出口销售虽少但仍然利多，为3040万蒲式耳。外围市场涨跌不一，美元下跌了40个基点。

展望：尽管说玉米市场已经进入“天气模式”还有一点早，但本周的价格走势就明显属于这种模式。上周五（4月28日），由于天气预报周末比较潮湿，以及可能的降雪，玉米期货有所走低。到了周一早晨，市场已经变调，谷物市场全面高开高走。7月份玉米合约收盘时上涨了11美分（/蒲式耳），但相对于接近涨停板的小麦市场还是逊色不少。周末密苏里州、伊利诺伊斯州的南部和中西部北部的大部都出现了暴雨。更为值得注意的是，堪萨斯州的西部和科罗拉多州的东部降下了暴雪，而内布拉斯加州也出现了少量的降雪。

周末的天气更是加剧了人们对玉米作物播种延迟的担忧，以及对一些土地可能被迫轮休或不能播种的担忧。伊利诺伊斯州南部不能播种的土地是目前最为担心的情况，而且玉米种植带的大部土地仍比较潮湿，播种进展开始落后于正常计划。如果未来两周天气没有太多的间歇，大量的土地可能从玉米改种大豆，甚至可能会保持空闲。

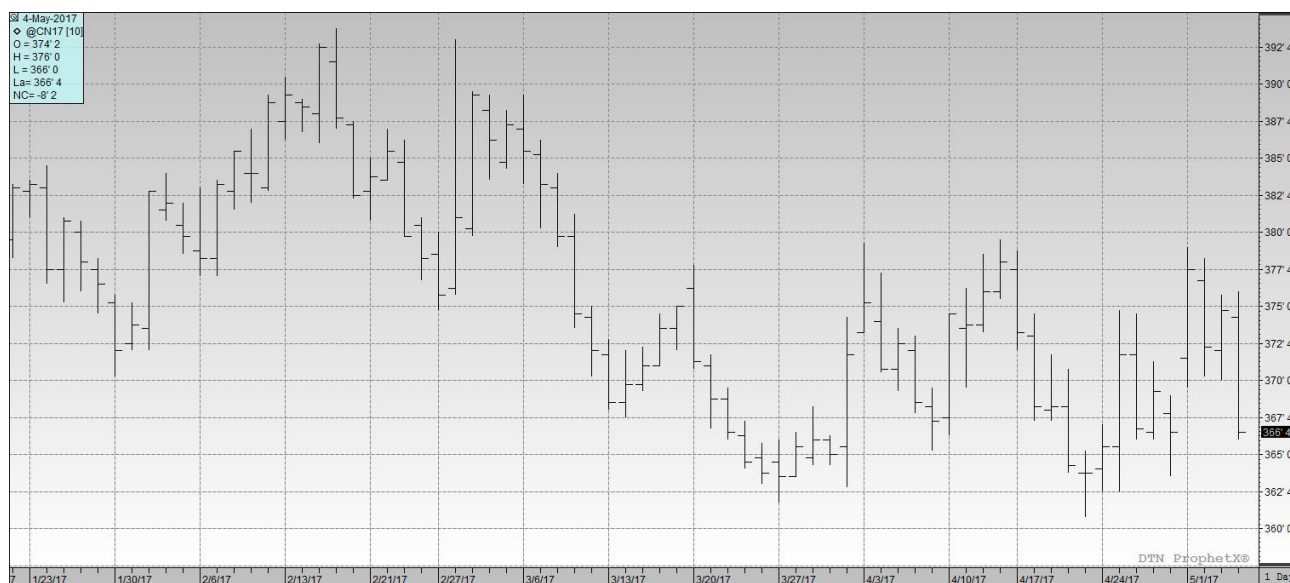
幸运的是，即将到来的这个周末玉米种植带的西部和达科他地区天气比较晴朗，但印第安纳州、伊利诺伊斯州的南部和俄亥俄州可能仍有多达1英寸的降雨。中西部的西部比较干燥的天气对于农民来说是一个好消息，也有助于缓解芝加哥期货市场的担忧。但更为令人放心的一个事实是，美国农民应用现代化的播种机械播种的步伐可能会非常快。如果老天爷能给农民一个足够的时间间歇，播种进展可能就会有大的跃升。

最近几周美国的玉米出口都比较利多，过去一周也不例外。美国农业部报告2016/17年度的玉米出口销售量为3040万蒲式耳，远高于完成本年度出口目标所需的周度平均水平1130万蒲式耳。同样，本周出口了4830万蒲式耳，也高于完成本年度出口目标22.25亿蒲式耳所需的周度平均水平4250万蒲式耳。本年度至今的出口量增加了51%，而本年度至今的订货量（出口量加上未运输的出口销售量）增加了37%。南美的玉米很快就会上市，如果能够实现美国农业部的出口目标，还有超过1.8亿蒲式耳的出口销售任务需要完成，目前的出口步伐还是令人鼓舞。

CFTC最新的数据显示基金持有大量的空头头寸，但那是上周末恶劣天气之前的情况。周一市场出现了较大规模的空头回补，但最近几天基金的出售又显得比较犹豫。如果不计算周三或周四的交易活动，本周的报告可能会显示基金持有的头寸有很大程度的减少。据报告，随着天气预报的改善，基金今天又变为市场上的卖家。

往前看，玉米市场可能跟随两选一的模式。或者恶劣的天气将会激发芝加哥期货市场另一波大涨，或者改善的天气状况将使玉米市场继续保持3月份以来的横向交易模式。按照目前的天气预报，以及美国农民能在较短时间内取得巨大播种进展的能力，市场前景更倾向于维持目前的横向交易。

芝加哥 7 月份玉米期货:



Source: Prophet X

当前的市场价格:

期货价格表现, 2017 年 5 月 4 日			
商品	5 月 4 日	4 月 28 日	净变化
玉米			
5 月 17 日	358.00	358.00	0.00
7 月 17 日	366.50	366.50	0.00
9 月 17 日	374.00	374.25	-0.25
12 月 17 日	384.50	385.00	-0.50
大豆			
5 月 17 日	965.25	945.25	20.00
7 月 17 日	974.25	956.25	18.00
8 月 17 日	974.00	958.25	15.75
9 月 17 日	967.50	954.75	12.75
豆粕			
5 月 17 日	314.10	311.70	2.40
7 月 17 日	318.60	315.80	2.80
8 月 17 日	319.10	317.00	2.10
9 月 17 日	319.10	317.30	1.80
豆油			
5 月 17 日	32.33	31.45	0.88
7 月 17 日	32.50	31.71	0.79
8 月 17 日	32.59	31.81	0.78
9 月 17 日	32.69	31.93	0.76
软红冬小麦			
5 月 17 日	426.00	418.50	7.50

7月17日	437.75	432.25	5.50
9月17日	452.25	445.75	6.50
12月17日	473.00	468.25	4.75
硬红冬小麦			
5月17日	432.50	424.75	7.75
7月17日	444.50	437.25	7.25
9月17日	461.00	452.75	8.25
12月17日	485.00	477.00	8.00
明尼安波利斯 (硬红春小麦)			
5月17日	535.00	540.75	-5.75
7月17日	547.50	554.75	-7.25
9月17日	553.50	561.00	-7.50
12月17日	561.50	568.75	-7.25

*价格单位：美分/蒲式耳（5000 蒲式耳）

美国天气和播种进展：

美国作物种植进展				
品种	2017年4月30日	上周	去年	2012-2016 平均值
玉米	34%	17%	43%	34%
高粱	27%	24%	23%	26%
大麦	32%	27%	55%	53%

来源：USDA

美国干旱监测天气预报：未来5天，另一场暴雨天气将会影响中西部，从密苏里州沿东北向到密西根州出现暴雨的可能性很大。墨西哥湾沿岸从路易斯安那州到佛罗里达州的锅把地区，预计有多达3-4英寸的降雨。美国东三分之一地区的大部，预计都有降雨，只有乔治亚州的南部和佛罗里达州的最南端雨量较大。美国东部的气温较低，潮湿天气使得白天的最高温都比较低。高原地区、落基山脉的北部以及大盆地地区，预计较正常水平温暖，最多高于正常水平12-15华氏度。

未来6-10天的天气预报显示美国西半部的大部，降雨量高于正常水平的概率较大，特别是西南地区。中西部和东南地区，较正常水平干燥，其中佛罗里达州的南部和中西部的北部最为干燥。气温方面，与降雨的情况关系很大，西南地区和东北地区气温低于正常水平的概率较大，而东南地区的大部、高原地区和落基山脉的北部气温高于正常水平的概率较大。

点击以下链接可以浏览当前美国和全球的天气模式和未来天气的预报：[Weather and CBulletinrop](#) .

美国谷物出口统计

出口销售和出口：2017年4月27日					
商品	总销量 (吨)	出口 (吨)	年度已出口 (千吨)	年度预定货量 (千吨)	年度预定货量变化 (%)

小麦	339,000	622,900	23,455.7	27,973.1	39%
玉米	879,400	1,226,100	37,213.0	51,815.6	37%
高粱	109,100	73,100	3,382.5	4,252.3	-38%
大麦	100	200	17.5	25.5	-7%

来源: USDA, World Perspectives, Inc.

玉米: 本周 2016/17 年度的净销量为 77.16 万吨, 较前一周减少了 22%, 较前四周的平均水平减少了 15%。报告增加的地区为日本 (18.48 万吨, 包括转自不明目的地的 5.17 万吨但减少了 5800 吨)、墨西哥 (15.31 万吨, 包括减少的 2.38 万吨)、韩国 (12.36 万吨, 包括减少的 1400 吨)、沙特阿拉伯 (7.36 万吨, 包括转自不明目的地的 7.0 万吨) 和台湾 (7.34 万吨)。报告减少的地区为不明目的地 (8.02 万吨)。本周 2017/18 年度的净销量为 2.41 万吨, 销往秘鲁 (1.5 万吨) 和不明目的地 (9200 吨)。报告减少的地区为巴拿马 (100 吨)。本周出口了 122.61 万吨, 较前一周减少了 11%, 较前四周的平均水平减少了 10%。主要的目的地为日本 (39.09 万吨)、墨西哥 (22.95 万吨)、韩国 (18.9 万吨)、秘鲁 (7.51 万吨) 和沙特阿拉伯 (7.36 万吨)。

可选产地的销售: 2016/17 年度, 可选产地的销售执行了从美国到韩国的 6.8 万吨。目前未执行的可选产地的销售总计为 29.4 万吨, 销往不明目的地 (16.3 万吨) 和韩国 (13.1 万吨)。2017/18 年度, 目前未执行的可选产地的销售为 5.8 万吨, 销往不明目的地。

大麦: 本周 2016/17 年度的净销量为 100 吨, 销往日本。本周出口了 200 吨到韩国。

高粱: 本周 2016/17 年度的净销量为 10.25 万吨, 较前一周增加了 62%, 较前四周的平均水平增加了 30%。报告增加的地区为不明目的地 (5.55 万吨)、中国 (4.64 万吨, 包括减少的 6600 吨) 和墨西哥 (600 吨)。本周出口了 7.31 万吨, 较前一周有明显增加, 但较前四周的平均水平减少了 39%。主要的目的地为中国 (4.99 万吨)、墨西哥 (2.31 万吨) 和韩国 (100 吨)。

美国出口检验: 2017 年 4 月 27 日					
商品 (吨)	出口检验		当前销售年度	前一个销售年度	销售年度变化 (%)
	本周	上周			
大麦	2,515	72	35,045	31,219	112%
玉米	1,093,729	1,464,383	38,445,540	24,186,401	159%
高粱	115,323	36,265	4,208,800	6,758,017	62%
大豆	521,218	646,833	49,444,264	42,920,807	115%
小麦	574,588	632,049	24,385,864	18,403,889	133%

来源: 美国农业部市场服务处, 小麦和大麦的销售年度为 6 月 1 日至 5 月 31 日; 玉米、高粱和大豆的销售年度为 9 月 1 日至 8 月 31 日。周度报告由于出口商的修正和前一周期出现的撤单而有所变化。

美国农业部谷物出口检验报告: 2017 年 4 月 27 日						
前一周	黄玉米	占总量的 %	白玉米	占总量的 %	高粱	占总量的 %
五大湖	0	0%	0	0%	0	0%
大西洋口岸	0	0%	0	0%	0	0%

墨西哥湾	612,403	56%	6,550	93%	102,578	89%
太平洋西北港口	324,585	30%	0	0%	122	0%
内陆铁路出口	149,692	14%	499	7%	12,623	11%
总计 (吨)	1,086,680	100%	7,049	100%	115,323	100%
白玉米按国别运输 (吨)		3,850	哥伦比亚			
		2,700	哥斯达黎加			
		499	墨西哥			
白玉米总计 (吨)		7,049				
高粱按国别运输 (吨)					2,401	喀麦隆
					100,177	中国
					122	韩国
					12,623	墨西哥
高粱总计 (吨)					115,323	

来源: USDA, World Perspectives, Inc.

离岸价:

黄玉米 (美元/吨, 离岸价)				
黄玉米离岸价 水分最多 15%	墨西哥湾		西北太平洋口岸	
	基差 (2号黄玉米)	离岸价 (2号黄玉米)	基差 (2号黄玉米)	离岸价 (2号黄玉米)
5月	+0.38 N	\$159.24	+0.80 K	\$172.43
6月	+0.35 N	\$158.06	+0.69 N	\$171.45
7月	+0.37 N	\$158.85	+0.70 N	\$171.84

由于市场的交易量很少, 本周的报告中不能为白玉米的离岸价给出准确的数值。

2号白玉米 (美元/吨, 离岸价)		
最多 15%水分	5月	6月
美国墨西哥湾	-	-

高粱 (美元/吨, 离岸价)				
2号黄高粱 水分最多 14%	新奥尔良		德克萨斯	
	基差	离岸价	基差	离岸价
5月	+0.80 K	\$172.43	+0.80 K	\$172.43
7月上半月	+0.80 K	\$172.43	+0.70 Z	\$178.93

大麦: 饲料大麦 (美元/吨, 离岸价)			
最多 15%水分	5月	6月	7月
太平洋西北港口	\$205	\$205	\$205

蛋白饲料颗粒(CGFP) (美元/吨, 离岸价)			
	5月	6月	7月

新奥尔良	\$116.25	\$116.25	\$116.25
数量 5,000 吨			

玉米蛋白粉(CGM) (美元/吨, 离岸价)			
散装, 60%蛋白	5 月	6 月	7 月
新奥尔良	\$602.50	\$591.25	\$591.25
*最少 5000-10,000 吨			

玉米蛋白粉(CGM) (铁路或卡车运输到国内目的地, 美元/短吨)			
散装, 60%蛋白	5 月上半月	5 月下半月	6 月
铁路运输到东海岸	\$525	\$525	\$530
铁路运输到芝加哥	\$515	\$515	\$515
卡车运输到芝加哥	\$530	\$524	\$524

*所有价格都是市场估计。

DDGS 价格表: 2017 年 5 月 4 日 (美元/吨) (数量, 供货量, 付款和运输方式各不相同)			
运输终点 质量: 蛋白+脂肪最低 35%	5 月	6 月	7 月
美国新奥尔良驳船到岸价	137	138	139
美国墨西哥湾离岸价	147	148	148
铁路到达美国西北太平洋港口	169	170	171
铁路到达美国加州港口	172	173	174
美国德克萨斯州拉雷多市大桥中央	166	168	170
加拿大阿尔伯塔省莱斯布里奇市的离岸价	139	139	141
40 尺集装箱南韩的到岸价 (釜山港)	174	175	176
40 尺 集装箱台湾到岸价 (高雄港)	173	174	175
40 尺集装箱菲律宾到岸价 (马尼拉)	180	180	181
40 尺集装箱印尼到岸价 (雅加达)	178	179	180
40 尺集装箱马来西亚到岸价 (巴生港)	177	177	178
40 尺集装箱越南到岸价 (胡志明市)	177	177	179
40 尺集装箱日本到岸价 (横滨港)	176	176	177
40 尺集装箱泰国到岸价 (LCMB)	174	174	176
40 尺集装箱日本到岸价 (上海港)	177	178	180
美国堪萨斯城铁路货场	131	132	134

信息来源: WPI *所有价格仅为市场报价, 运输条款、付款方式和质量可能在供应商间有所不同, 从而影响实际销售价格

带可溶物的玉米干酒糟 (DDGS) :

DDGS 评点: 本周价格比较平稳, 也没有什么重大新闻, DDGS 市场明显比较平静。燃料乙醇厂报告其产品对于国内市场和密西西比河驳船运费都有一个补贴。新奥尔良港驳船运输

的 DDGS 的到岸价在过去两个月里持平，稳定在 135-136 美元/吨之间。同样，自 3 月以来，芝加哥的价格也基本没有变化，处在 128-131 美元/吨之间。

在国际市场，来自东南亚的问询比较活跃，但经销商报告很少有交易发生。贸易商确认 5 月份有出口到印度尼西亚，且集装箱的运输显示也有到其它目的地的出口，但具体还无从知晓。圈内传言韩国的买家对 7 月份的产品很有兴趣，但还没有确认。40 尺集装箱到东南亚的价格本周持平，5 月份交付的离岸价平均为 176 美元/吨。亚洲的到岸价上涨了 0.38 美元/吨至 197.75 美元/吨。

南部平原各州和中西部局部最近的冷天气可能会造成短期 DDGS 的饲料需求。目前，燃料乙醇厂的出厂价为豆粕价格的 34%和玉米现货价格的 85%。本周饲喂 DDGS 较豆粕的单位蛋白的成本优势下降了 15 美分，原因是 DDGS 的价格比较稳定，而豆粕的价格有点下滑。

出口市场，墨西哥湾 DDGS 的离岸价是豆粕价格的 42%，是玉米离岸价的 92%。就单位蛋白的成本而言，本周 DDGS 的成本优势扩大了 6 美分至 1.58 美元，受豆粕的价格上涨所致。

未来几周 DDGS 的价格将保持稳定，除非有意料之外的政策导致其它变化。处于设备检修所致的供应量减少和已经满足了采购需要之间的 DDGS 市场也因此比较平静。没有基本面的重大变化会驱使市场单向变化。往前看夏天的情况，国际需求预计将会保持强劲，国内 DDGS 的用量也会有所提升。即使燃料乙醇/DDGS 的产量一扫夏季的颓势而有所增加，也会对价格产生支撑。

各国新闻：

非洲：据世界粮农组织、国际玉米改良中心和国际农业和生物科学中心的消息，粘虫病导致的玉米产量损失保守估计已达到 30 亿美元。

巴西：农业部长布莱罗马基请求巴西外贸委员会对来自美国的燃料乙醇征收关税。进口的大部分燃料乙醇都流向东北地区，国内的燃料乙醇厂寻求 16%-20%的关税保护。然而，贸易商预期由于该国燃料的结构性短缺，即使征收关税燃料乙醇的进口还会继续。甘蔗被主要用于糖的生产，因为那样价值更高。

中国：5 月 5 日将有多达 251 万吨的国储玉米进行拍卖。消息源称有内蒙 2013 年的玉米 39.4 万吨、辽宁的 30 万吨、吉林的 70 万吨和黑龙江的 61 万吨。政府预计由于质量较差和潜在的进口玉米的竞争，价格可能会比去年的 1550 元/吨（224.74 美元/吨）便宜 10%。每周预计有 300-500 万吨的玉米进行拍卖，直到销售量达到 3000 万吨左右。

中国粮油信息中心称预期的价格下跌已经使得买家对于购买进口大麦和高粱非常小心。南方的饲料厂可能需要多达 2000 万吨的国储玉米。申达期货公司称许多饲料厂已经在政府的补贴下从农民手中购买了玉米，竞价可能不会太活跃。

还有，中国气象局称东北玉米主产区过多的降雨和低于正常水平的气温，预计会对玉米的幼苗和作物生长造成负面影响。

乌克兰：自 2016/17 年度以来，乌克兰已经出口了 513 万吨的大麦和 1606 万吨的玉米，分别增长了 21.3%和 3.7%。该国统计局称主要仓储和加工公司的谷物库存比 2016 年同期增加了 18.7%。这主要是由于玉米库存增加了 67%（329 万吨），目前总计为 822 万吨。

远洋运输市场:

散装海运费 — 重谷物、高粱和大豆*			
航线和货船	本周 美元/吨	与前一周 相比	备注
5.5 万吨,美国墨西哥湾到日本	\$38.75	降 \$1.00	大型灵便船\$40.50MT
5.5 万吨,美国西北太平洋口岸到日本	\$20.25	降 \$0.75	大型灵便船\$22.00/MT
5.5 万吨,美国墨西哥湾到中国 美国西北太平洋口岸到中国	\$37.75 \$19.25	降 \$1.00 降 \$0.75	中国北方
3.0 万吨,美国墨西哥湾到墨西哥 Veracruz	\$15.25	降 \$0.25	日卸货 4,000 吨
4.0-4.5 万吨,美国墨西哥湾到墨西哥 Veracruz	\$13.25	降 \$0.25	深水码头, 日卸货 8,000 吨
2.5/3.5 万吨,美国墨西哥湾到哥伦比亚东海岸 阿根廷	\$17.50 \$27.00	降 \$1.00 降 \$1.50	哥伦比亚西海岸\$24.00
3.6-4.0 万吨,美国墨西哥湾到危地马拉	\$23.00	降 \$0.50	Acajutla/Quetzal - 8,000 吨
2.6-3.0 万吨,美国墨西哥湾到阿尔及利亚	\$25.50 \$28.50	降 \$0.50 降 \$0.50	日卸货 8,000 吨 日卸货 3,000 吨
2.5-3.0 万吨,美国墨西哥湾到摩洛哥	\$24.50	降 \$0.50	日卸货 5,000 吨
5.5 万吨,美国墨西哥湾到埃及 西北太平洋口岸到埃及	\$23.00 \$24.50	降 \$1.00 降 \$1.00	55,000 -60,000 吨 圣劳伦斯河到埃及\$23.00
6.5-7.0 万吨,美国墨西哥湾到欧洲鹿特丹	\$14.50	降 \$0.50	大型灵便船 +\$1.50 或更多
巴西桑托斯到中国	\$29.00	降 \$2.25	5.4-5.8 万吨 超大型灵便船-巴拿马型
亚马逊河上伊特科提亚拉港到中国	\$28.00 \$32.00	降 \$2.75 降 \$2.00	6.0-6.6 万吨超巴拿马型 4.8-5.3 万吨 (11.5 米吃水)
5.6-6.0 万吨,阿根廷到中国深水港	\$36.50	降 \$3.50	—

来源: O'Neil Commodity Consulting

*本表所有数字都基于前一晚的收盘价

远洋运费评点:

运输和出口报告 (O'Neil 商品咨询公司): 本周全球干散货市场再次走低。原因是较低的交易量。实际上, 我认为是船主和交易者对过去几周的情况过于乐观, 导致市场涨得太远太快。尽管干散货市场已经脱离了底部, 并趋于稳定, 在船只供应和货物运输需求之间还有很多的工作要做。好望角型船只的日租金现在接近 1.4 万美元/天, 巴拿马型的日租金平均为 8500 美元/天。

波罗的海干散货船指数				
2017 年 5 月 4 日	本周	上周	变化	%
航线				
P2A: 墨西哥湾/大西洋-日本	13,754	15,061	-1,307	-8.7%
P3A - 太平洋西北口岸-日本	8,088	9,447	-1,359	-14.4%
S1C: 美国墨西哥湾-中国-日本南部	19,684	20,556	-872	-4.2%

来源: O'Neil Commodity Consulting

以下是西澳大利亚到中国的好望角型船舶的历史运费:

2017年5月4日	
四周前	\$6.35-\$6.70
三周前	\$5.65-\$6.45
两周前	\$6.15-\$6.60
一周前	\$5.95-\$6.40
本周	\$5.50-\$6.10

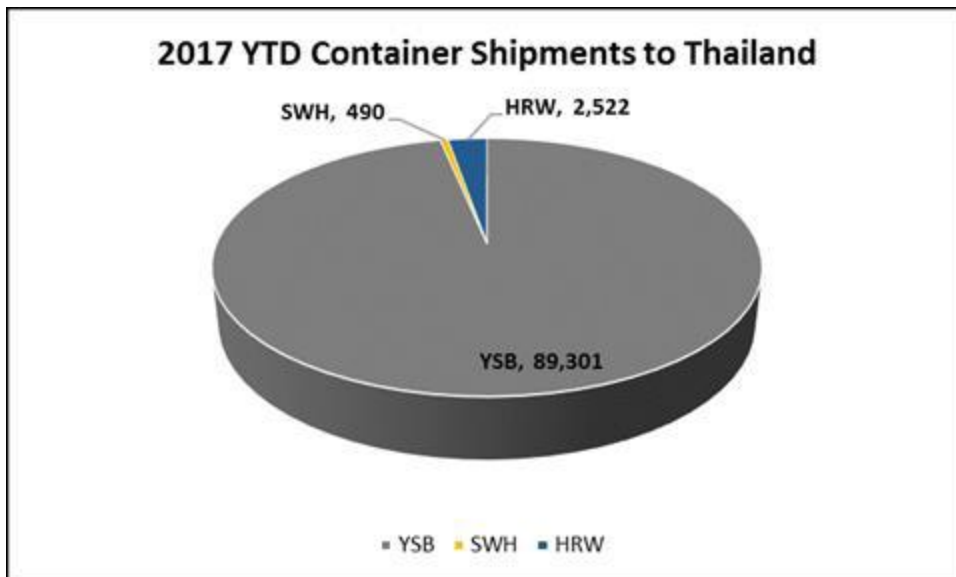
来源: O'Neil Commodity Consulting

美国-亚洲市场的运费差价					
2017年5月4日	太平洋西北口岸	墨西哥湾	差价/蒲耳	差价/吨	优势
2号玉米	0.70	0.35	0.35	\$13.78	西北港口
大豆	0.63	0.40	0.23	\$9.05	西北港口
远洋运费	\$19.25	\$37.75	0.47-0.50	(\$18.50)	6月

来源: O'Neil Commodity Consulting

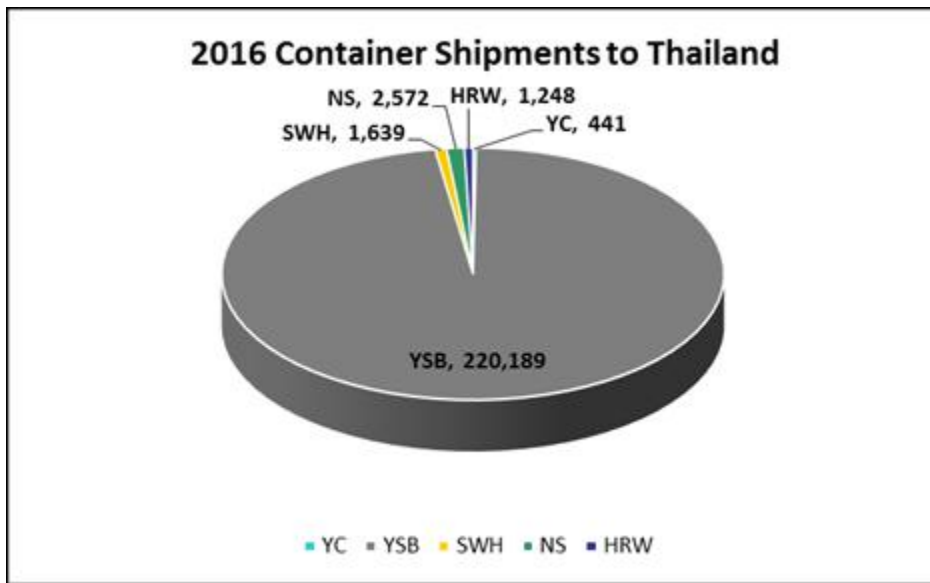
以下图表是2017年到目前为止, 以及2016年1-12月份到泰国的集装箱运输情况:

2017年到目前为止到泰国的集装箱运输情况



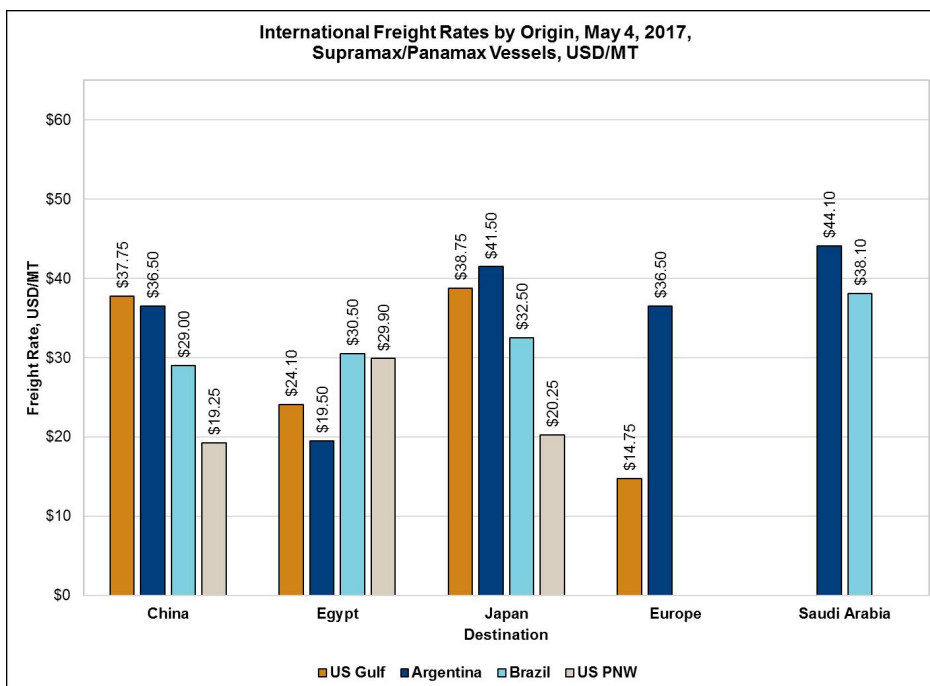
Source: O'Neil Commodity Consulting

2016 年 1-12 月到泰国的集装箱运输情况



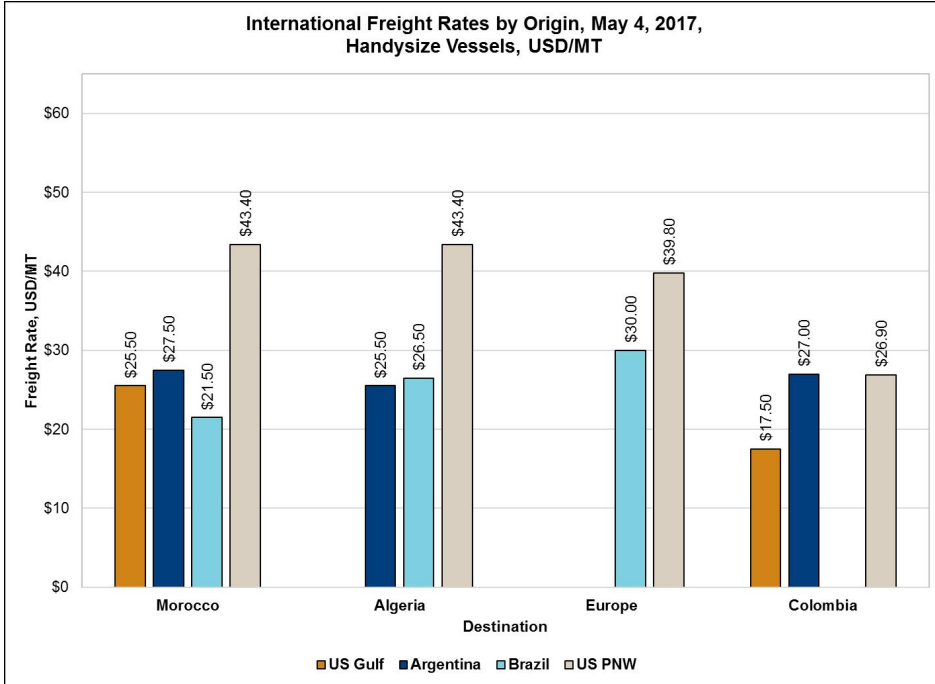
Source: O'Neil Commodity Consulting

2017 年 5 月 4 日原产地国际航运的运费
(超大型灵便船/巴拿马型, 美元/吨)



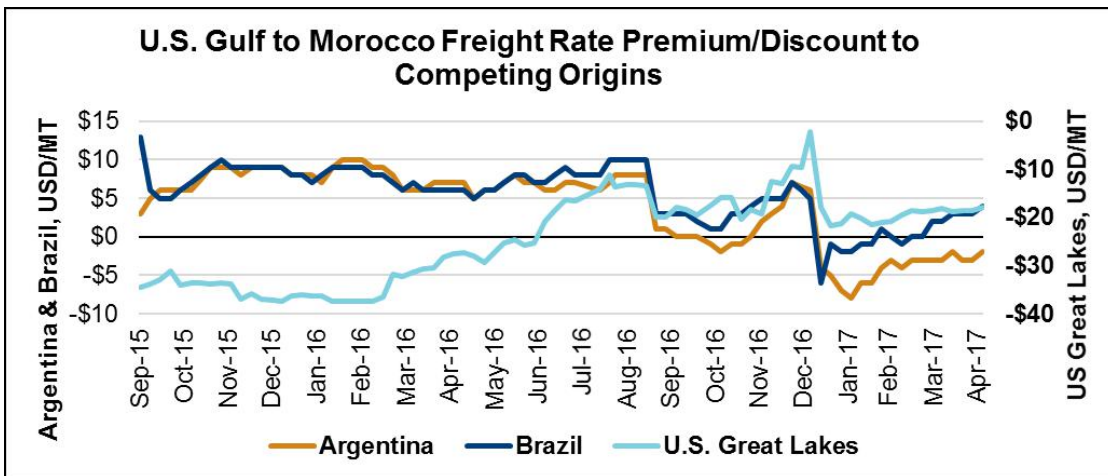
Source: DTN, O'Neil Commodity Consulting and WPI

2017年5月4日原产地国际航运的运费
(大型灵便船, 美元/吨)



Source: DTN, O'Neil Commodity Consulting and WPI

美国墨西哥湾到摩洛哥的航运费率
(不同竞争原产地的比较)



Source: DTN, O'Neil Commodity Consulting and WPI

银行利率:

利率 (%): 2017 年 5 月 4 日			
	本周	前一周	前一月
美国基准利率	4.00	4.00	4.00
伦敦银行间利率 (6 个月期)	1.43	1.42	1.43
伦敦银行间利率 (1 年期)	1.78	1.77	1.80

来源: www.bankrate.com

我们感谢您的拜读。如果您需要协会提供进一步的帮助, 请随时和我们联系。如果您的地址, 电话, 传真, 联系人等有变动, 请通知我们。我们将不胜感激并将继续为您提供上述信息。另外, 您可在下列互联网址上获得有关农业, 增值谷物和市场方面更多的新闻和信息;
www.agribiz.com; www.ams.usda.gov; <http://www.bankrate.com>

顺致问候

美国谷物协会北京办事处