

JCI 畜禽市场周报 | 2024年09周

(2024年02月23日-2024年03月01日)

一、本周生猪市场行情综述及展望

2024年第9周,上周国内生猪市场呈现底部小幅回暖趋势。受猪价持续低迷和二育理论效益重回盈利区间提振,养殖端的二育补栏积极性回升。此外,官方数据显示,今年1月末我国能繁母猪存栏量继续下降,目前已低于基准保有量,市场预期进一步改善。自2022年12月至2024年1月,我国能繁母猪存栏量同减少323万头,即7.4%。

JCI分析认为,短期国内猪价的上涨并非是源于市场供需关系的改善,而是源于二元育肥季节性的提升,且这种补栏模式也增加了二季度市场的市场风险。届时二育生猪出栏的集中出栏,一方面要考验下游市场需求状况,另一方面供应宽松或淡化节日效应,市场供需关系仍存在过剩风险,养殖端还应以风控为主。

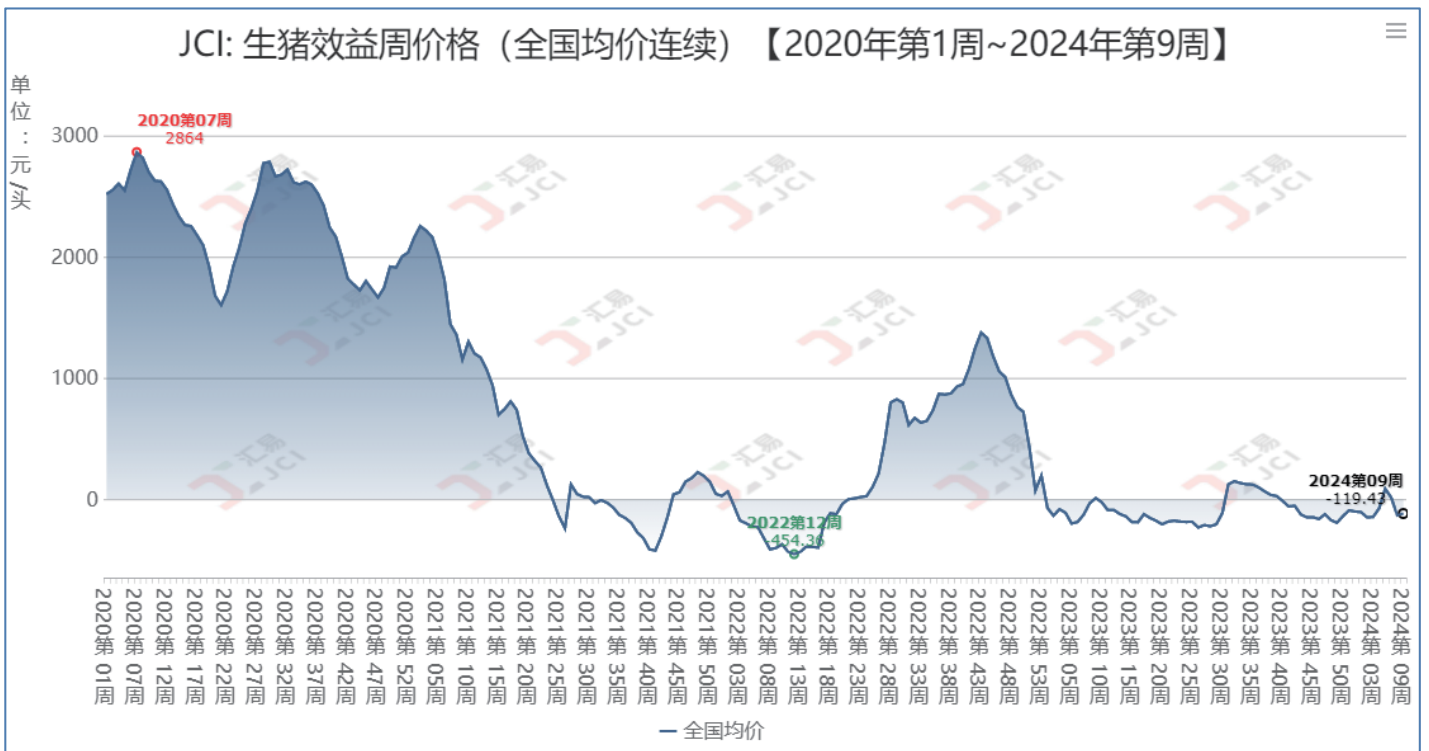
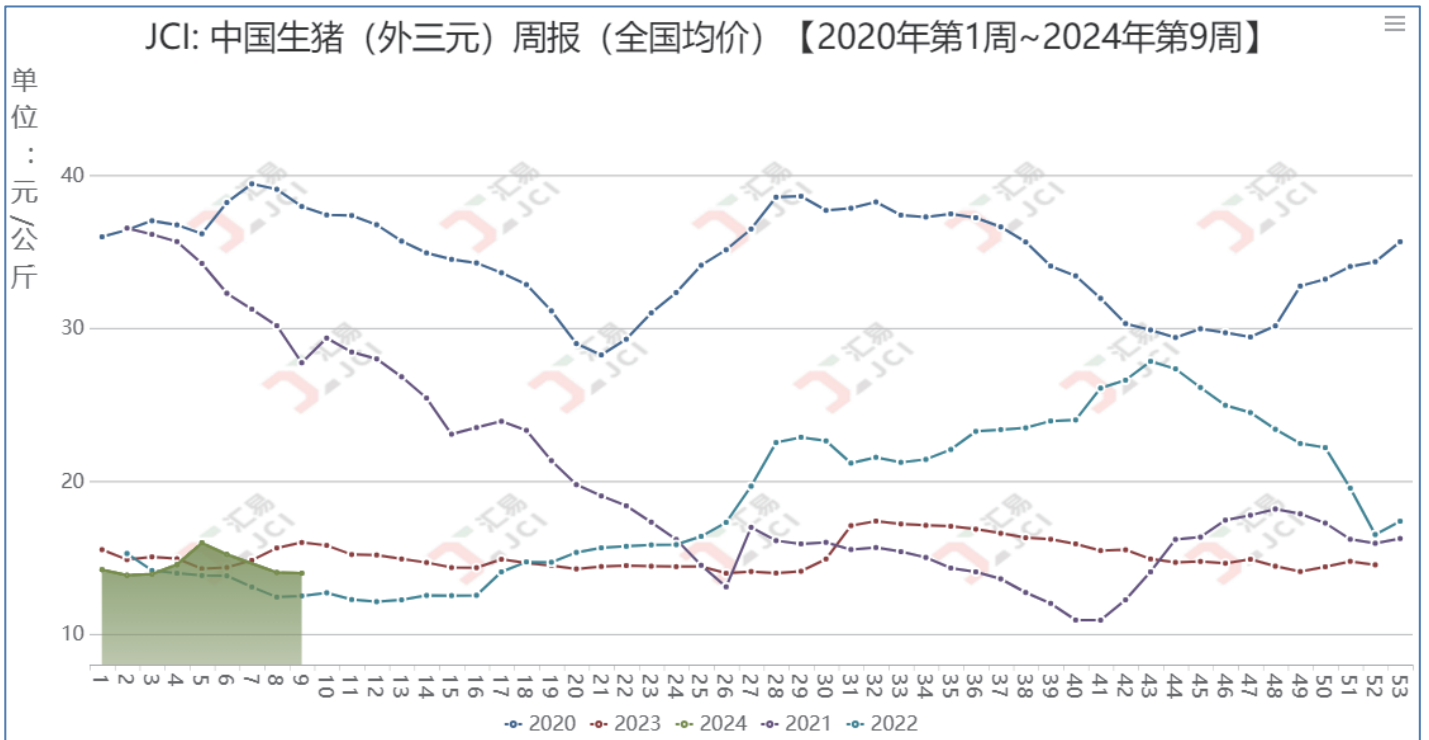
1.1 国内生猪价格、养殖效益、期货主力周度变化统计

• 现货市场(单位:元/公斤、元/头)

2024年第9周,我国毛猪出栏均价14.0元/公斤,周比下跌0.05元/公斤,即0.36%。养殖效益区间为-200~100元/头,头均效益亏损120元/头。

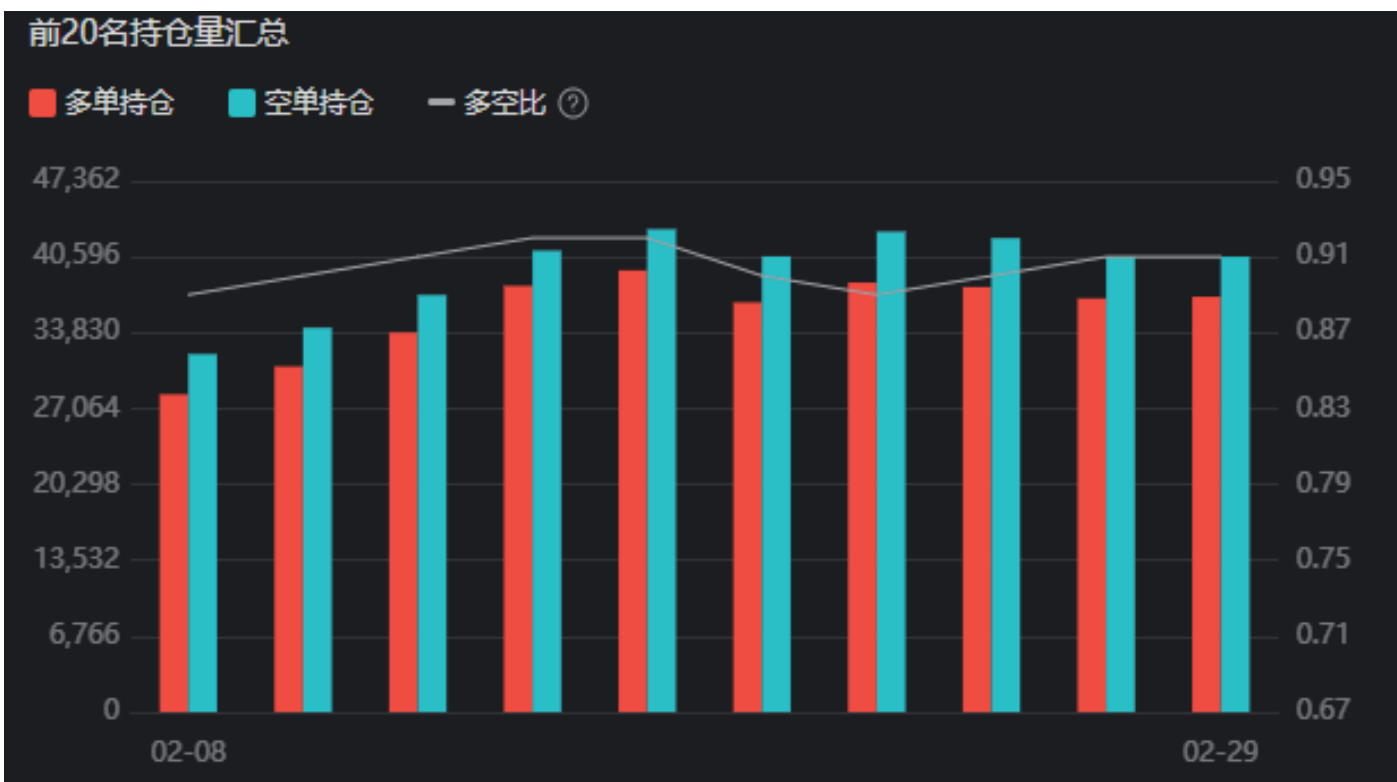
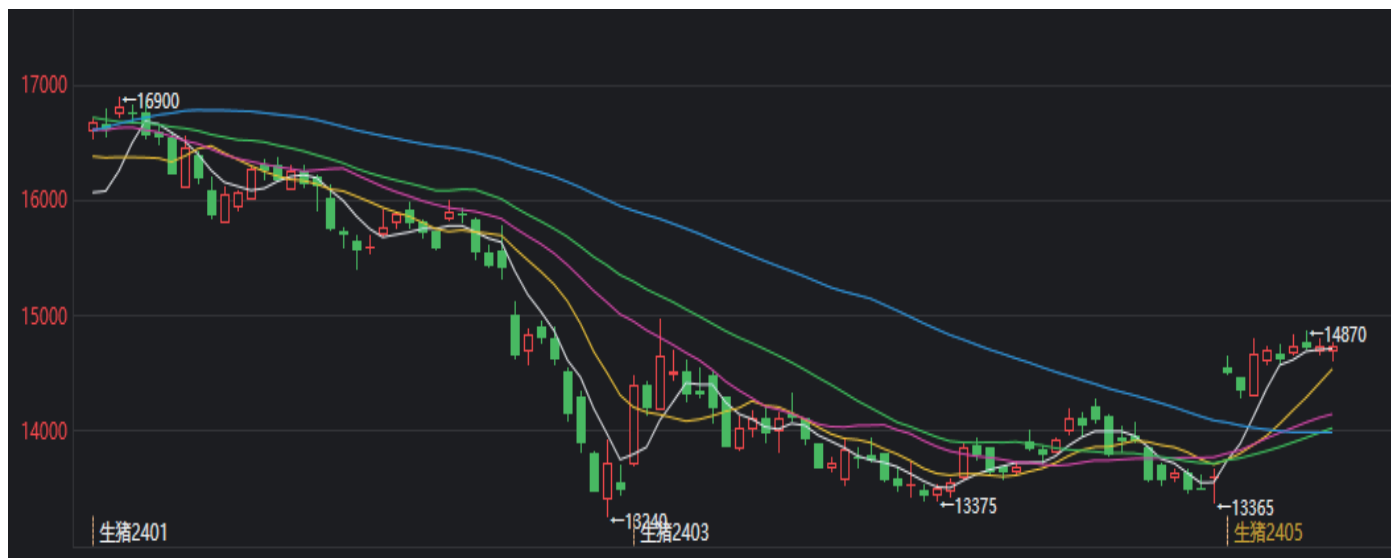
	现货市场					
	东北地区	华北地区	华中地区	华东地区	华南地区	西南地区
生猪均价	13.5	14.2	14.0	15.2	14.4	13.6
仔猪均价	35.3	36.4	36.7	36.0	37.0	38.0
效益(自繁自养)	-191	-100	-167	-35	-126	-145

数据来源:JCI数据中心www.datajci.com



数据来源: JCI 数据中心 www.datajci.com

• 期货市场 (大连商品期货交易所/生猪期货/2405合约)

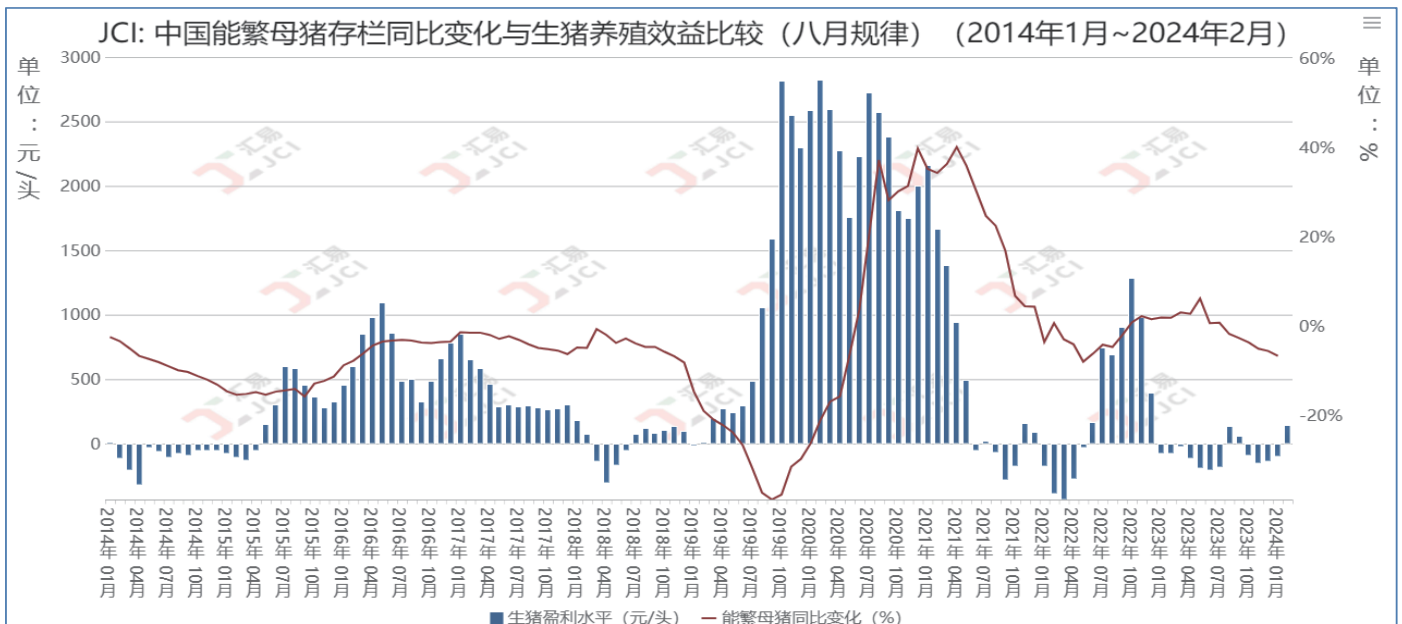
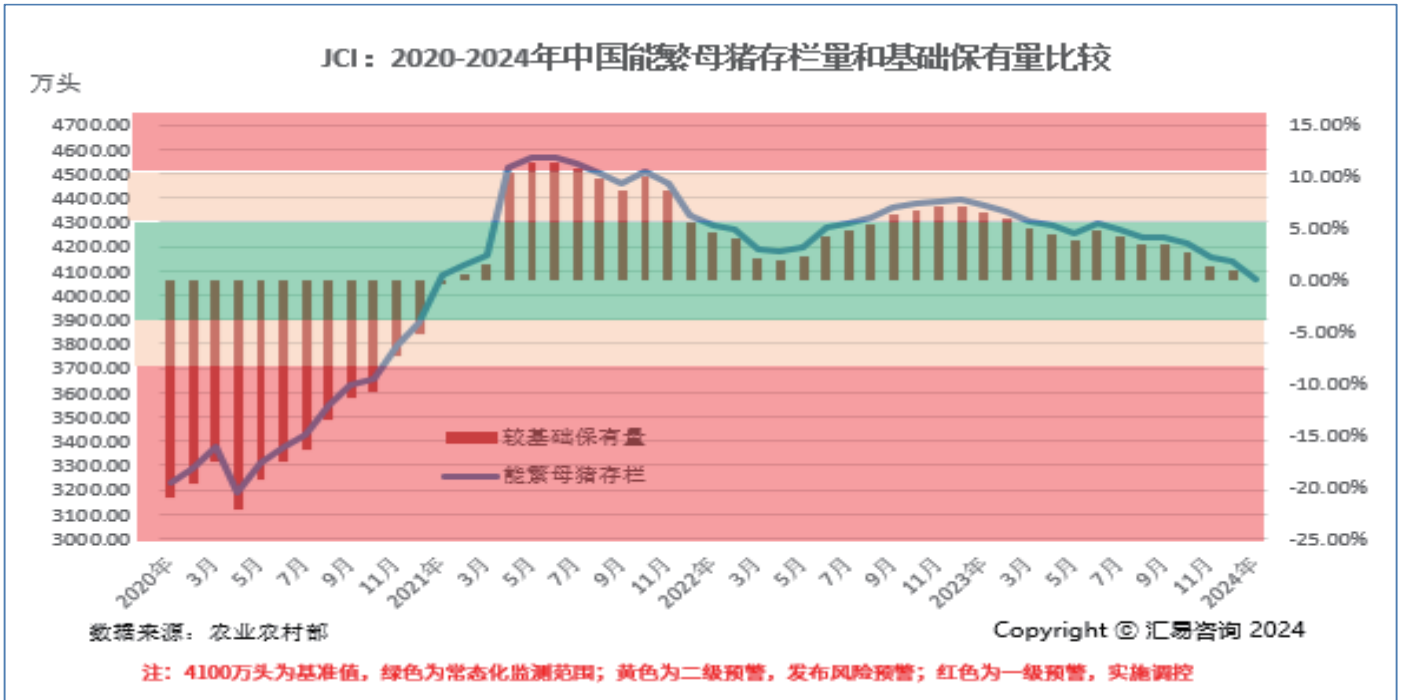


数据来源: 大商所

2024年2月26日-3月1日, 连盘生猪期货2405合约收盘价为14720元/16吨, 周比上涨2.04%; 主力合约持仓量为7.22万手, 前20名持仓量中, 多空持仓比为0.91, 净空单约3600手。

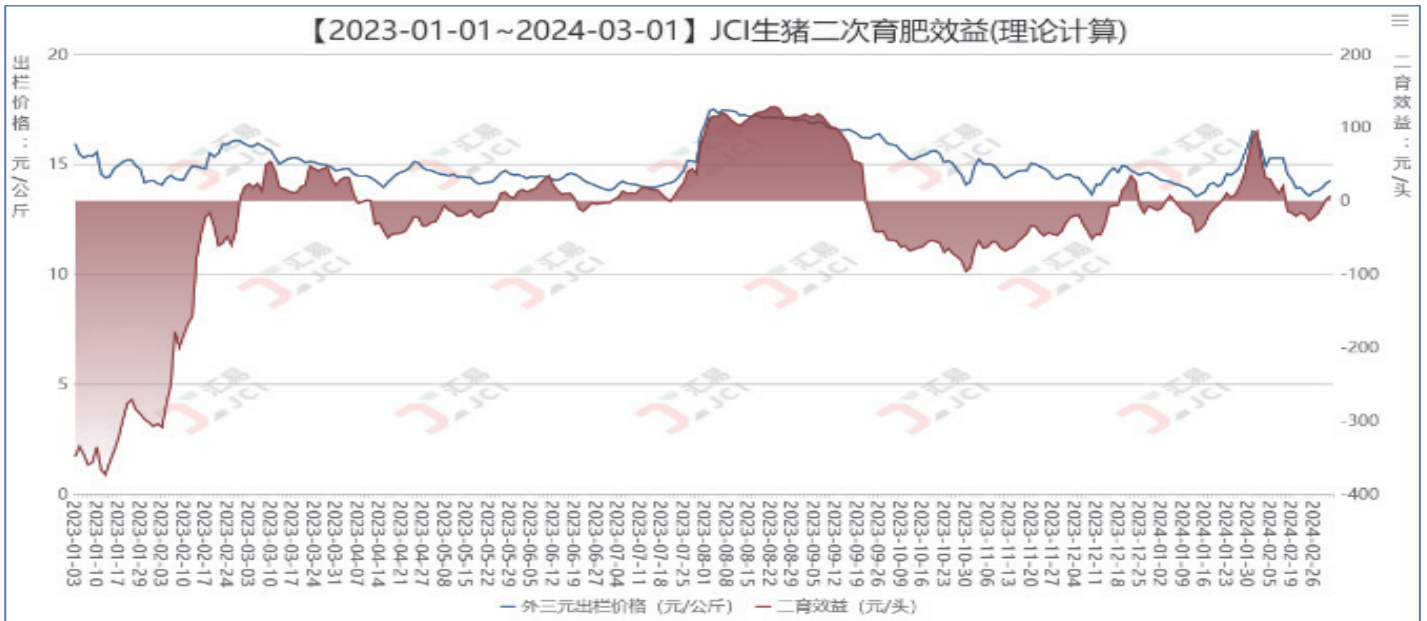
1.2 生猪市场监测数据

根据农业部监测数据显示, 截止至今年1月末, 我国能繁母猪存栏量降至4067万头, 环比降幅为1.8%, 连续6个月维持存栏下降的趋势。同时, 1月末我国能繁母猪存栏量同比降幅扩大至6.9%。根据官方数据显示, 自2022年12月至2024年1月, 我国能繁母猪存栏量同减少323万头, 即7.4%。



数据来源: JCI数据中心 www.datajci.com

随着近期国内猪价的小幅回暖, 二次育肥的理论效益也再度“扭亏为盈”。除此之外, 仔猪市场的回暖也触动了二次育肥积极性的回升。根据JCI数据显示, 目前二次育肥的理论效益以微利居多。同时, 按照二育时间推算, 当前投机型养殖饲养两个月后恰逢“五一”小长假前后。以DCE生猪期货2405合约估算, 二育理论预期效益可达到100~200元/头。



二、本周家禽市场行情综述及展望

2024年第9周,随着全国大中院校的复课,食堂团膳需求略有回暖,但短期内仍未改变市场供大于求的局面。蛋鸡市场,主产区库存压力逐渐释放,蛋价小幅回升,养殖效益却未改亏损局面,加之产蛋鸡存栏量同比继续增长,行情仍不容过于乐观。肉鸡市场,活鸡出栏量增加,且因春节因素,出栏体重相较正常偏重,养殖效益依然维持亏损局面。

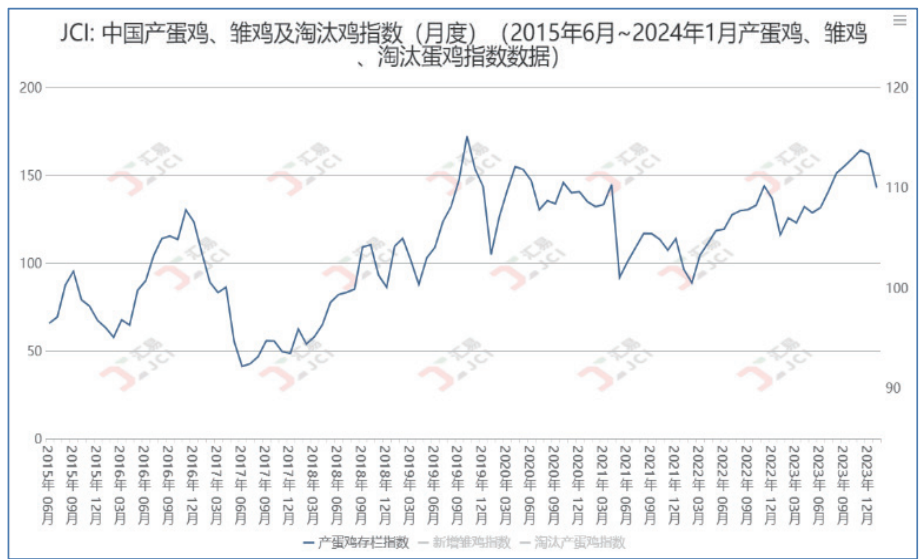
JCI统计数据显示,2024年第9周,我国鸡蛋现货价格均价为6.8元/公斤,周比下跌1.74%,活鸡现货市场均价为9.17元/公斤,周比下跌0.33%。

2.1 鸡蛋市场:国内蛋鸡存栏水平同比仍偏高,周期性弱势行情需警惕

根据农业部的监测数据显示,今年1月末,我国产蛋鸡存栏量环比呈现下降趋势,但同比仍然增长3.6%,加之新增雏鸡数量增幅明显,以及考虑到周期性因素,我们认为今年国内蛋鸡养殖是风险大于商机的一年。

(单位:元/羽,元/公斤)

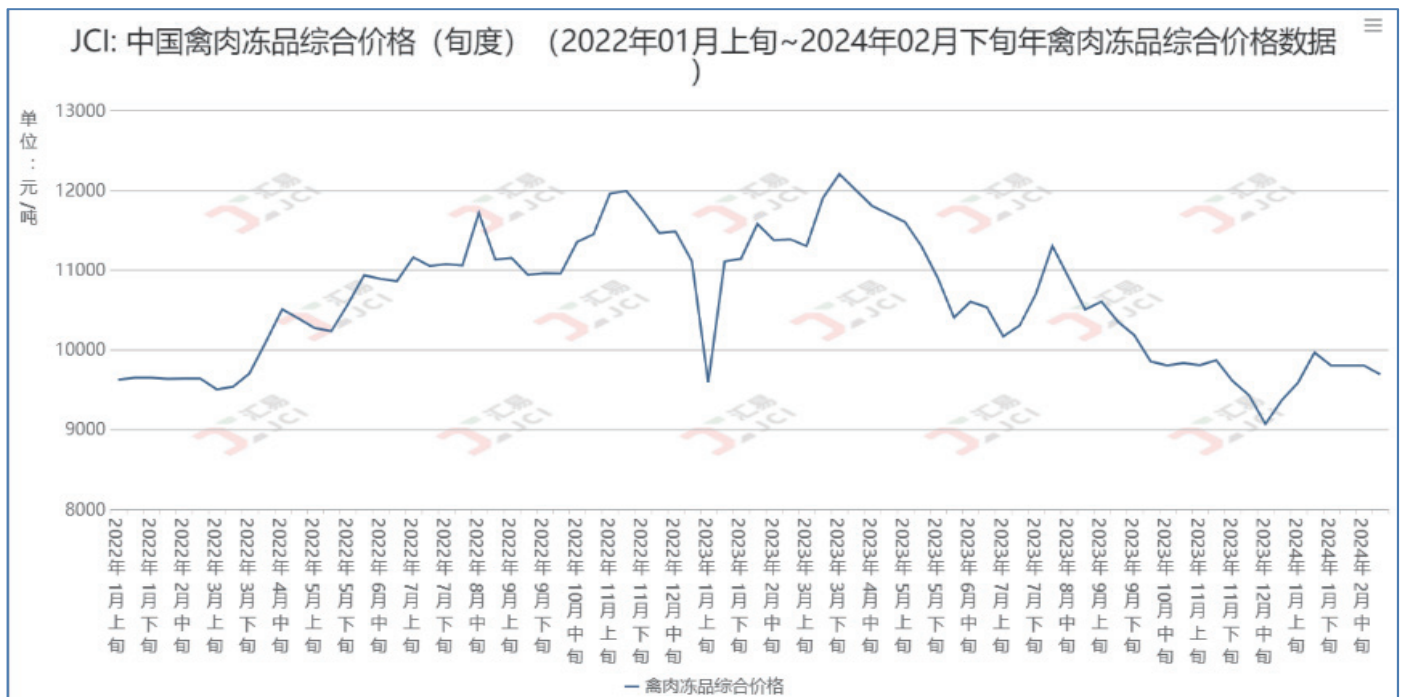
	蛋鸡养殖	鸡蛋价格
2015年	21.97	7.19
2016年	10.88	6.58
2017年	2.78	6.03
2018年	27.03	7.53
2019年	48.00	8.10
2020年	-7.61	6.14
2021年	28.91	8.67
2022年	37.33	9.24
2023年	36.00	9.11



数据来源: JCI数据中心 www.datajci.com

2.2 肉鸡市场: 肉鸡养殖效益小幅亏损, 苗价持续下滑

春节长假结束后, 国内整体肉类消费陷入阶段性的低迷期, 禽类市场亦是如此。同时, 伴随着生猪价格的下行, 白条肉价格较节前也下跌了400~500元/吨, 禽类冻品走货迟缓, 整体价格水平弱势回调, 但跌幅相对有限。随着国内肉鸡屠宰企业复工后, 由于冻品销路迟缓, 肉鸡收购价格总体偏弱, 养殖效益再度呈现亏损的现象。此外, 鸡苗价格跌至3.4~3.5元/羽, 按照此价格估算, 肉鸡出栏成本预计将达到4.4~4.5元/斤, 显著高于当前肉鸡收购价格, 因此养殖户补栏积极性普遍较为有限。



数据来源: JCI数据中心 www.datajci.com

免责声明

本报告中的信息来源于公开资料或由上海汇易咨询股份有限公司通过合法渠道获得,但上海汇易咨询股份有限公司并不保证报告中所涉信息的准确性和完整性,也将随时补充、更正和修订本报告有关信息,但不保证及时发布。

本报告的内容和分析意见仅供参考,在任何情况下,本报告中的信息或意见并不构成对任何人的投资建议。客户不应视本报告为市场决策的惟一参考因素,亦不应认为报告中观点可以取代自己的判断。汇易咨询及相关平台不对使用本报告及其内容所引发的任何直接或间接损失负任何责任。

版权声明

本报告仅向特定客户传送,版权归上海汇易咨询股份有限公司所有。未获得上海汇易咨询股份有限公司事先书面授权,任何机构和个人均不得对本报告进行任何形式的发布、复制、引用或转载,否则将视为侵权。上海汇易咨询股份有限公司保留追究的权利。

联系方式

官 网: www.chinajci.com
电 话: 021-68751628、13917577068
客服微信: csjci2002
地 址: 上海市浦东新区福山路519号214室



微信公众号